

# A la rencontre des oiseaux du Vellan



**Un panorama sublime et tous les oiseaux des falaises de la Gervanne peuvent être observés depuis la croix du Vellan. Quelques chamois sont aussi présents...**

**Belles découvertes !**

**Départ :** Depuis le parking du village, traverser devant l'école, passer devant le lavoir et suivre le balisage direction «Croix du Vellan» - 200 m de dénivelé. Retour par le même itinéraire ou par le sentier du Vialaret (tirets verts) pour faire une boucle. Compter une heure pour monter.

Facile, pour tous. Attention aux chutes de pierres dans le petit canyon et aux falaises une fois sur le plateau.

«A la Croix du Vellan, les rapaces planent dans le vent...»

## L'aigle royal

*Aquila chrysaetos*



Unis pour la vie, les aigles royaux nichent en couples isolés dans les falaises tranquilles. Un couple vit près de Plan-de-Baix ! Ce grand rapace se nourrit de mammifères, d'oiseaux, parfois d'animaux morts en hiver. Se reconnaît à son plumage brun foncé, à sa tête aux reflets dorés, à ses ailes et sa queue longues. Les jeunes ont de larges bandes blanches sur la queue et sous les ailes. Visible toute l'année.

Envergure : 200 à 230 cm

## Le faucon crécerelle

*Falco tinnunculus*



Ce petit faucon chasse les petits rongeurs et les insectes qu'il recherche en vol sur place au-dessus des champs. Deux couples nichent dans les falaises du Vellan. Visible toute l'année.

Envergure : 70 à 80 cm

## Le choucas des tours

*Coloeus monedula*

Les choucas ressemblent à de petits corbeaux à la nuque et aux joues grises et aux yeux bleus. Le bec et les pattes sont noirs. Ils sont visibles toute l'année en petites bandes dans les rochers. A ne pas confondre avec les chocard à bec jaune !

Envergure : 65 à 70 cm



«Pour monter à la Croix du Vellan, il faut prendre son élan.»

## Le circaète Jean-Le-Blanc

*Circaetus gallicus*



Le circaète est un spécialiste de la chasse aux serpents qu'il recherche dans les endroits ouverts et ensoleillés. Il construit un nid dans les pentes boisées. On le reconnaît à sa grosse tête foncée, à ses yeux jaunes et son plumage très clair tacheté sur le dessous. Il chasse souvent en vol sur place comme suspendu dans le vent. Visible de mars à août, voire début septembre, avant le départ en migration vers l'Afrique.

Envergure : 165 à 185 cm

## Le faucon pèlerin

*Falco peregrinus*



Le faucon pèlerin peut atteindre 300 km / heure en piqué, c'est l'animal le plus rapide du monde ! Il se nourrit d'oiseaux qu'il attrape en plein vol. Un couple occupe les falaises du Vellan. Visible toute l'année.

Envergure : 90 à 110 cm

## Le tichodrome échelette

*Tichodroma muraria*



Tichodrome veut dire coureur de murailles. Cet oiseau passerait inaperçu sans ses ailes de couleur rouge vif lorsqu'elles sont ouvertes.

Il attrape les petits insectes dans les fissures de rochers à l'aide de son long bec fin et recourbé. On peut observer son vol papillonnant au Vellan en hiver surtout.

Envergure : 27 cm

## Le grand corbeau

*Corvus corax*



Le grand corbeau vit en couple. Le mâle vole parfois sur le dos pour séduire sa femelle. Il se nourrit de petit animaux vivants ou morts.

Envergure : 115 à 120 cm

## Le chocard à bec jaune

*Pyrrhocorax graculus*



Le chocard est un acrobate qui voltige en grandes colonies dans les montagnes. Ils descendent très nombreux en hiver à Plan-de-Baix et s'en vont nicher au printemps en altitude. Ses pattes sont rouges et son bec est jaune vif. Son cri est mélodieux. Visibles surtout de novembre à mars.

Envergure : 70 à 80 cm

## Le vautour fauve

*Gyps fulvus*



Visible toute l'année, ce vautour est très présent au printemps dans les falaises du Vercors mais ne se reproduit pas encore en Gervanne. Il se nourrit de carcasses d'animaux. Le vautour fauve est un nettoyeur !

Envergure : 280 - 285 cm

## Le martinet à ventre blanc

*Tachymartitis melba*



Ce grand martinet au ventre blanc et aux ailes en faux (il fait penser à une arbalète) arrive fin mars et repart en Afrique tropicale en fin d'été. Il niche en colonies sonores dans la falaise. Son vol très rapide lui permet de happer les insectes en vol.

Envergure : 55 à 60 cm

## L'hirondelle de rocher

*Ptyonoprogne rupestris*



Ces petites hirondelles de couleur gris brun virevoltent devant les falaises bien ensoleillées où elles s'installent en petites colonies. Visibles presque toute l'année.

Envergure : 32 cm

## Le vautour percnoptère

*Neophron percnopterus*

Le vautour percnoptère est l'oiseau star du Vellan. Un couple s'y reproduit depuis quelques années. C'est un des rapaces les plus rares d'Europe. Ces petits vautours blancs passent l'hiver en Afrique et arrivent en Gervanne au début du mois d'avril. Ils font le voyage de retour à la fin de l'été. Ces oiseaux charognards grappillent les restes de nourriture après les vautours fauves et recherchent les petits animaux morts.

Envergure : 145 à 175 cm

A vos jumelles !

«Du rocher du Vellan, on voit plein de champs.»

Suivez les guides !  
Deux sentiers racontés et illustrés par les élèves de l'école de Plan-de-Baix.  
**des oiseaux du Vellan**  
**Gorges d'Ombleze et**  
**La vie secrète des**



Ce document est le fruit d'un travail éducatif mené sur plusieurs années avec les élèves de l'école de Plan-de-Baix, leur enseignante, Christine Lebrat et les animateurs de l'association LYSANDRA.

Oiseaux, papillons, salamandres, rivières limpides, orchidées, falaises vertigineuses... Les élèves de Plan-de-Baix ont appris à bien connaître leur environnement et ont à cœur de le faire découvrir. A l'aide de ce petit document ils vous proposent deux itinéraires pour apprécier les richesses d'une nature variée, à préserver.

Illustrations : Mandy, Inès, Yanette, Lorick, Bastien, Joris, Talia, Juliette, Johan, Maxime, Nathan, Lunemargo, Isawara, Alexis, Louka, Sati, Svaha, Providence. Textes issus des travaux et des observations des élèves.

Document téléchargeable sur <http://gervannenature.free.fr>

Réalisation

Association LYSANDRA

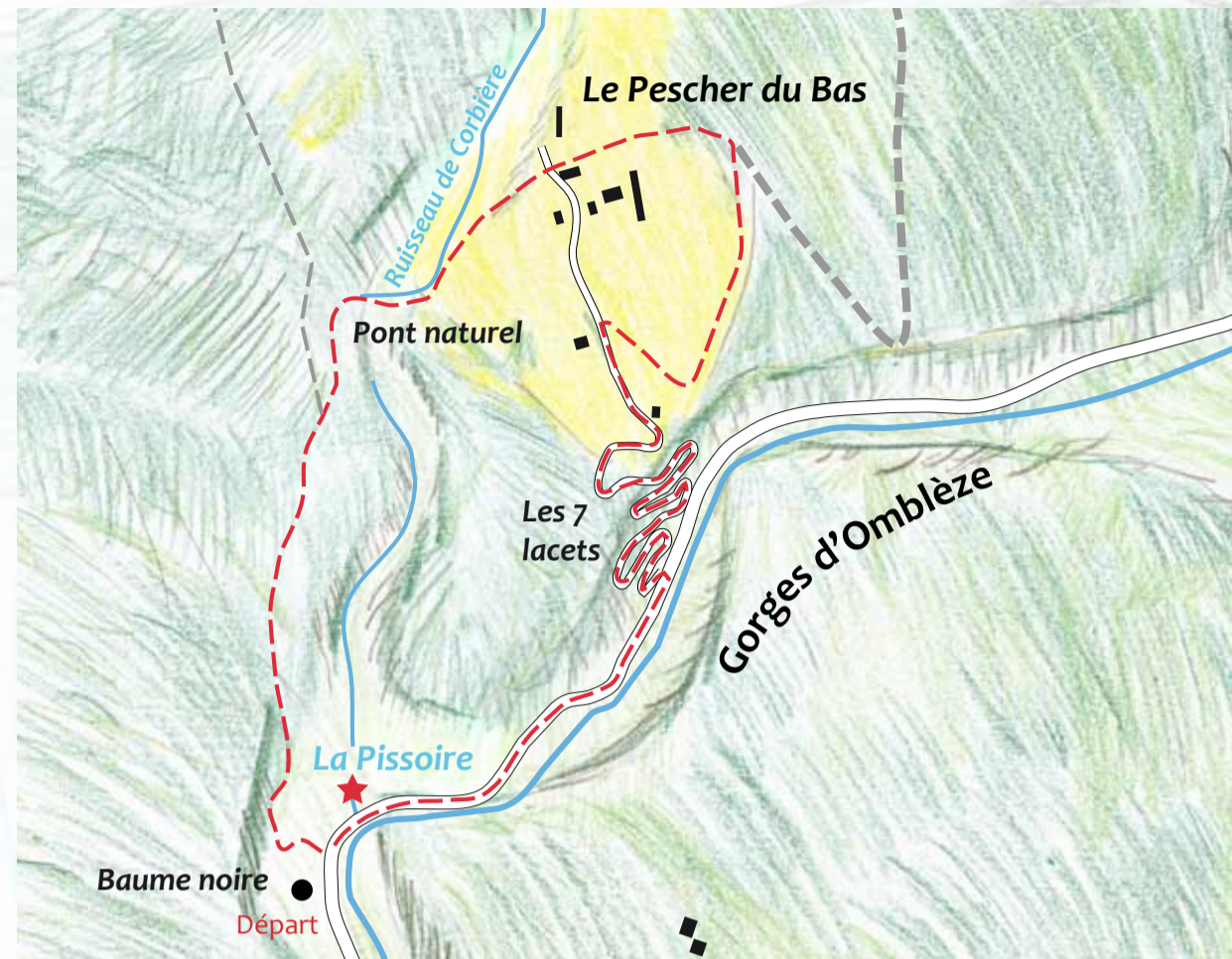
L'esplanade - 26400

BEAUFORT SUR GERVANNE

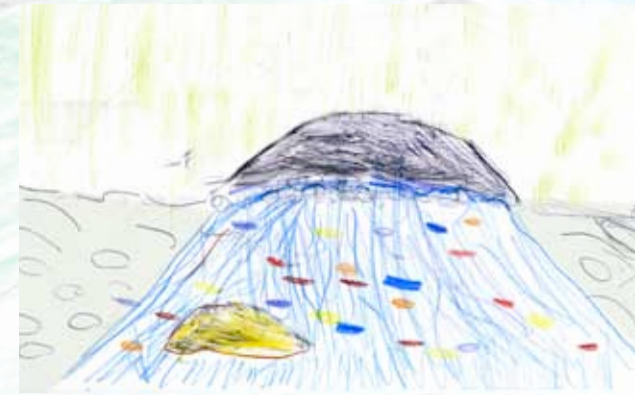
04 75 57 32 34 - <http://lysandra.asso.free.fr>

Document réalisé dans le cadre du «Programme biodiversité Gervanne-Sye»

# La vie secrète des gorges d'Omblèze



## Le pont naturel



Près de la ferme du Pescher on peut voir le ruisseau de Corbière passer sous la roche. Ce ruisseau alimente la belle cascade de la Pissoire.

## Les cascades de tuf



Dans les Gorges, les ruissellements calcaires changent les mousses en pierre et forment cette roche légère et poreuse : le tuf. Des libellules et des plantes rares vivent dans ces endroits fragiles. Ne pas piétiner !

## L'aurore de Provence

*Anthocharis euphenoides*



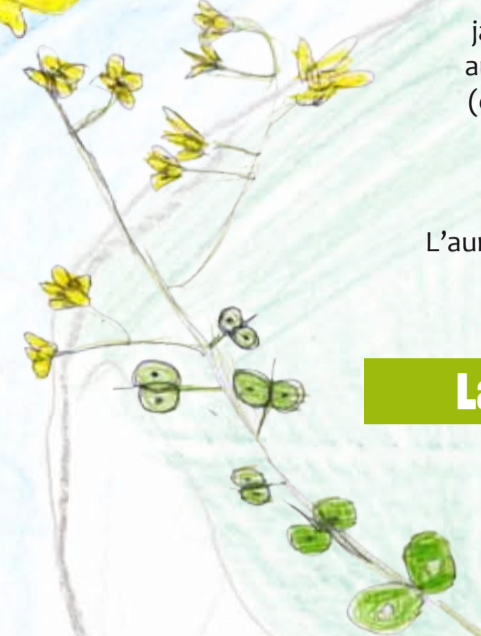
Après avoir quitté le fond des gorges humides et fraîches, retrouvez le plateau ensoleillé du Pescher, les papillons et les orchidées !

Ce petit papillon jaune aux bouts des ailes orange, vit dans les pelouses sèches et pond sur les fleurs jaunes de la biscutelle, aussi appelée lunetière (observez les fruits qui forment une paire de lunettes !).

L'aurore de Provence vole en avril et mai.

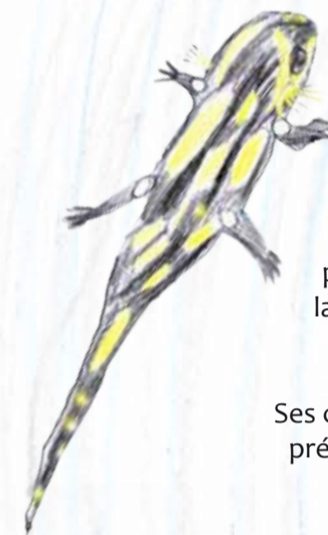
## La biscutelle

*Biscutella laevigata*



## La larve de salamandre

*Salamandra salamandra*

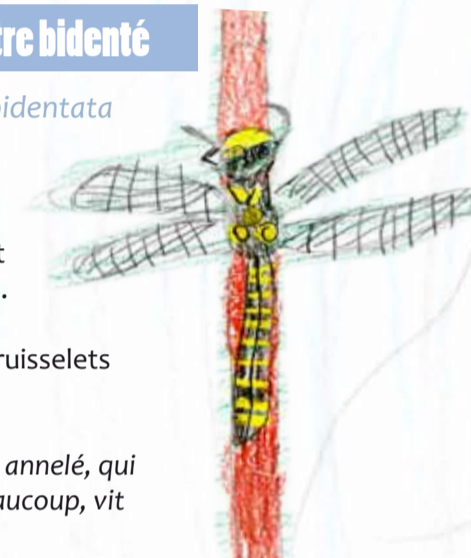


Les jeunes salamandres grandissent dans les petits ruisseaux. A observer au printemps près des cascades de la Pissoire ou dans le ruisseau de Corbière.

Ses couleurs jaune vif indiquent aux prédateurs de passer leur chemin : l'animal est empoisonné !

## Cordulegastre bidenté

*Cordulegaster bidentata*



Cette grande libellule jaune rayée de noir est rare et menacée. Visible en été près des ruisselets d'eau claire.

Le cordulegastre annelé, qui lui ressemble beaucoup, vit sur la Gervanne.

## Scolopendre langue de cerf

*Asplenium scolopendrium*



Cette jolie fougère aux feuilles entières se plaît à l'ombre, au fond des gorges humides et fraîches. Visible toute l'année.

## L'orchis tridenté

*Neotinea tridentata*



Très belle orchidée aux fleurs ponctuées, rare et protégée. A observer sur le chemin des «7 lacets» entre mai et juin.

Démarrez au frais, les pieds dans la rivière, touchez (sans abîmer) les mousses et fougères, les sources, puis grimpez entre falaises et canyons ensoleillés !

**Départ :** Depuis les gorges, grimper par le sentier de Baume noire en direction du Pescher, retour par la piste des 7 lacets. Facile, pour tous. Attention aux troupeaux, aux patous et au respect des propriétés privées. Compter 1h30 pour la boucle, sans les haltes. Possibilité de poursuivre vers le canyon des Gueulards. Belles découvertes !

## Le cincle plongeur

*Cinclus cinclus*

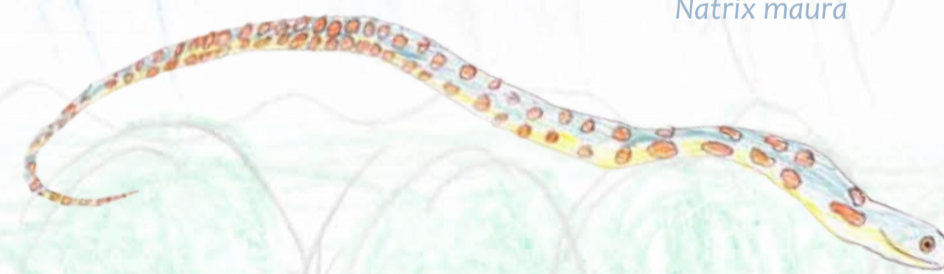


Ce drôle d'oiseau au vol ultra rapide, parfois appelé «merle d'eau» plonge et marche sous l'eau des rivières à fort courant pour y attraper des larves d'insectes ! Il construit souvent son nid derrière une petite cascade et peut rester sous l'eau pendant 15 secondes. A observer tout le long de la Gervanne.

Visible toute l'année.

## La couleuvre vipérine

*Natrix maura*



Cette couleuvre chasse très souvent les têtards ou les petits alevins dans la Gervanne et les ruisseaux. Elle ressemble beaucoup à la vipère en gonflant ses joues lorsqu'elle se sent menacée, mais elle est inoffensive et protégée ! Sa pupille est ronde et sa queue est longue. Laissons-la vivre sa vie !

## La crapaud épineux

*Bufo spinosus*



Ce «vilain» crapaud a de très beaux yeux orange vif. Ses glandes à venin sous la peau le protègent des prédateurs. Visible de février à novembre.

## La sauge glutineuse

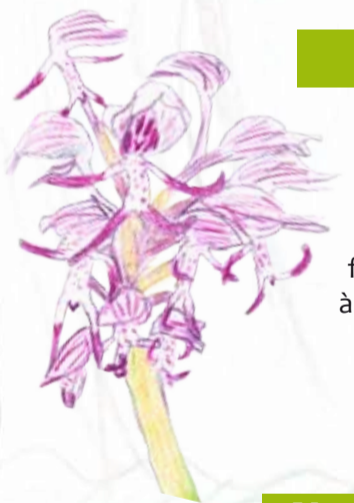
*Salvia glutinosa*



Cette sauge rare a des fleurs jaunes et ses tiges recouvertes de poils collants.

## L'orchis singe

*Orchis simia*



Facile à reconnaître avec ses fleurs en forme de petits singes à longs bras et longues jambes.

Floraison d'avril à juin

## Les caloptéryx

*Calopteryx sp*

Ces libellules aux ailes bleues, aussi appelées demoiselles, virevoltent au-dessus des eaux courantes, de juin à septembre.



## Les larves de phryganes

*Phryganea sp*



Ces larves vivent dans les eaux fraîches. Elles se construisent un étui protecteur avec de petits cailloux. Elles comptent parmi les proies favorites des truites et du cincle plongeur. Visibles toute l'année.

## Les larves de perles

*Plecoptera sp*

Cachées sous les pierres, ces grosses larves à deux queues (ou cerques) se plaisent dans les rivières et ruisseaux riches en oxygène. Leur présence indique une eau de bonne qualité. Visibles toute l'année.



## La truite fario

*Salmo trutta*



Les truites de la Gervanne sont largement barrées de sombre sur le dos. C'est un bon camouflage ! On peut les voir parfois onduler dans les trous d'eau. Visibles toute l'année.

## La grassette commune

*Pinguicula vulgaris*



Cette petite plante est insectivore !

Elle vit sur les rochers humides ou près des ruisselets. Elle digère les moucherons qui se collent sur ses feuilles visqueuses ! Fleurs visibles de mai à juillet, rosettes de feuilles toute l'année.

## L'ophrys de la Drôme

*Ophrys drumana*



Une orchidée protégée, décrite pour la première fois à Plan-de-Baix ! Identifiable à son écusson bleu.

Floraison d'avril à juin.

## La phalangère à fleurs de lis

*Anthericum liliago*

Jolie fleur blanche des rocailles ensoleillées.

Floraison de mai à juin

