

FLUX VISION TOURISME

2019

FRÉQUENTATION TOURISTIQUE FRANÇAISE DANS LA DRÔME

2019



orange™

FRÉQUENTATION TOURISTIQUE FRANÇAISE DANS LA DRÔME

9,3 millions de nuitées touristiques françaises

Chiffres clés des nuitées touristiques - 2019 dans la Drôme

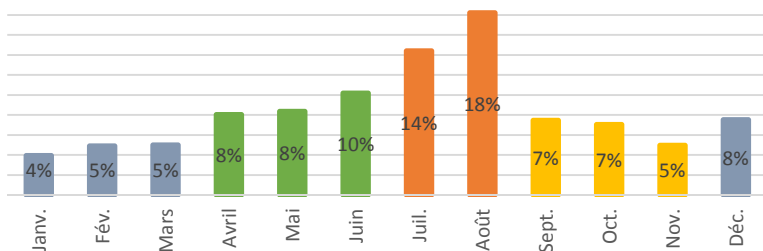
Source : Flux Vision Tourisme 2017 - ADT26 / INSEE 2015

CHIFFRES CLES.	Nuitées/jour	Pression touristique*
Janvier à Décembre		
Moyenne journalière	25 700	5%
Maxi journalier : 24 déc.	84 700	17%
Mini journalier : 1er déc.	6 800	1%
Nuitées 2019	9,3 millions	
Population municipale**	508 000 habitants	

* Rapport nuitées touristiques/population - ** Population municipale de la Drôme

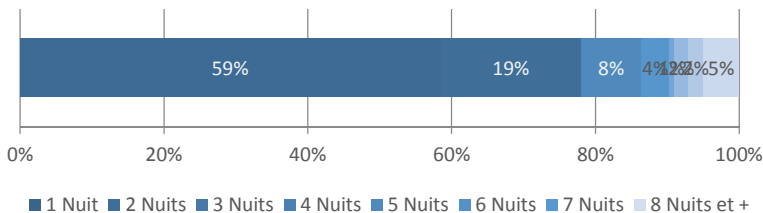
Nuitées touristiques françaises mensuelles

Source : Flux Vision Tourisme - ADT26



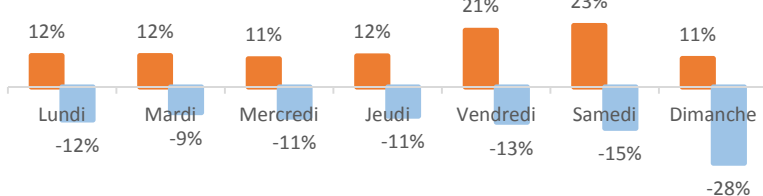
Durées moyennes de séjour

Source : Flux Vision Tourisme - ADT26



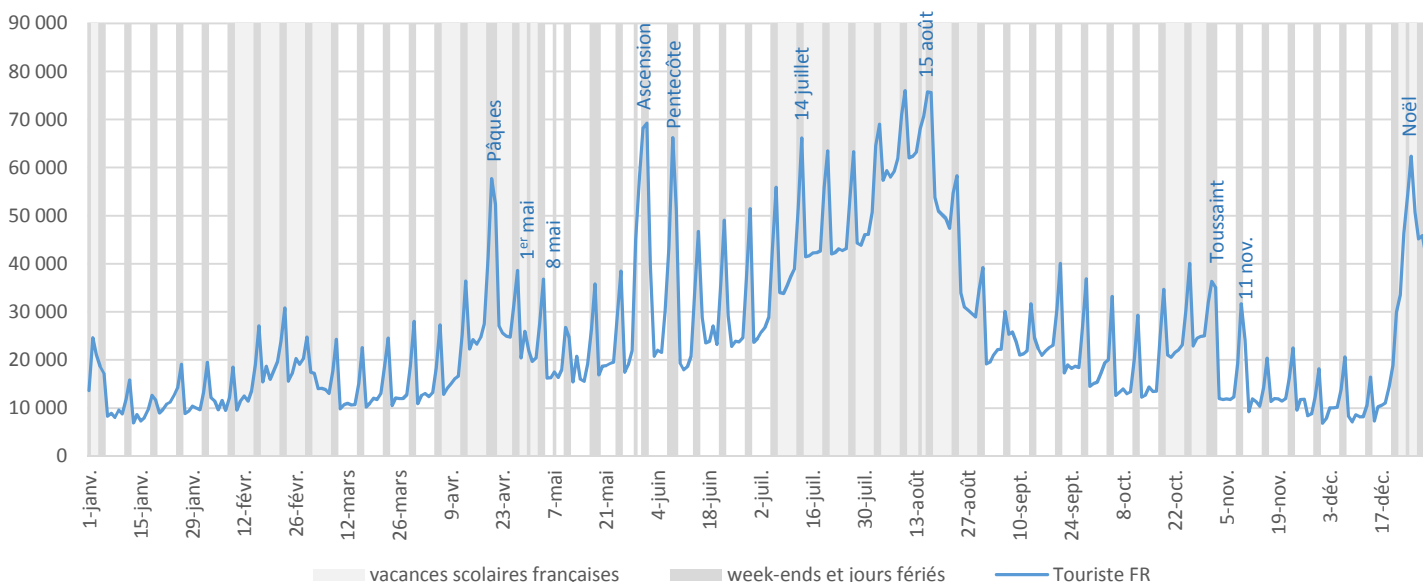
Jours de départ et d'arrivée des touristes français

Source : Flux Vision Tourisme - ADT26



Nuitées touristiques françaises journalières

Source : Flux Vision Tourisme - ADT26



9,3 MILLIONS DE NITEES TOURISTIQUES FRANCAISES DANS LA DRÔME

Sur toute l'année, l'activité touristique française a enregistré plus de 9 millions de nuitées.

La moyenne saisonnière de nuitées touristiques s'élève à 25 700, ce qui correspond à un apport équivalent à 5% de la population de la Drôme. Le pic de fréquentation atteint 84 700 nuitées touristiques françaises le 24 décembre soit l'équivalent de 17% de la population du département.

Nuitées touristiques françaises par saison

Source : Flux Vision Tourisme - ADT26



1/3 DES NITEES FRANCAISES SUR JUILLET-AOÛT

Sur l'ensemble de l'année, c'est le mois d'août qui est le plus fréquenté avec 18% des nuitées annuelles.

PRÈS DE 2/3 DES SEJOURS SONT D'UNE NUIT

La grande majorité des séjours effectués dans la Drôme par des touristes français est d'une nuit.

Ces durées varient en fonction de la saison avec des séjours plus longs en été et en période de vacances scolaires.

DES ARRIVEES PRINCIPALEMENT LES VENDREDIS ET SAMEDIS ET DES DEPARTS LES DIMANCHES

Les jours d'arrivées sont principalement les vendredis et samedis. Au contraire, il y a davantage de touristes en départ les dimanches.

Calendrier des vacances scolaires

Zone A : 16/02 au 04/03 - 13/04 au 29/04

Zone B : 09/02 au 25/02 - 06/04 au 23/04

Zone C : 23/02 au 11/03 - 20/04 au 06/05

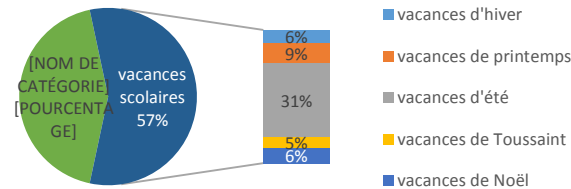
Été : 07/07 au 02/09 - Toussaint : 20/10 au 04/11 - Noël : à partir du 22/12

1^{er} et 8 mai : mercredis - Noël : mercredi

Pâques : 22/04 - Ascension : 30/05 - Pentecôte : 10/06

Nuitées touristiques françaises vacances et hors vacances

Source : Flux Vision Tourisme - ADT26



CORRELATION DES PERIODES DE VACANCES SCOLAIRES ET DE LA FREQUENTATION TOURISTIQUE

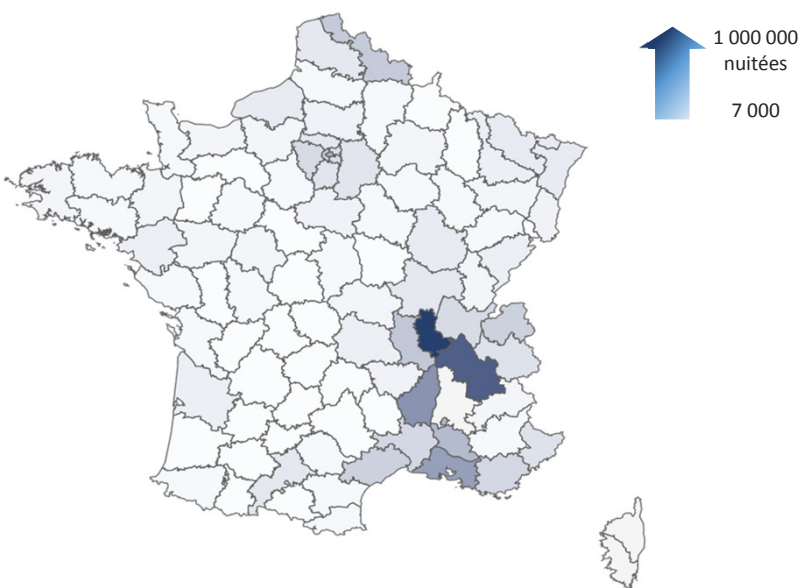
La saisonnalité est bien marquée, le démarrage de la saison d'été est bien visible à partir du week-end du 14 juillet. Les petites vacances sont également bien fréquentées mais ce sont les week-ends prolongés et ponts qui attirent le plus les touristes français. Les périodes de vacances scolaires représentent 57% des nuitées ; 43% des nuitées ont donc lieu en dehors des vacances.

ORIGINES DES TOURISTES DANS LA DRÔME

Majoritairement une clientèle de proximité

Nuitées touristiques françaises par origine (hors Drôme)

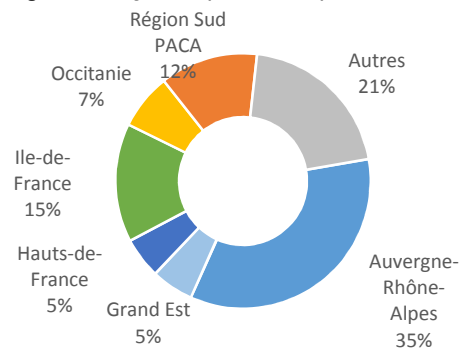
Source : Flux Vision Tourisme - ADT26



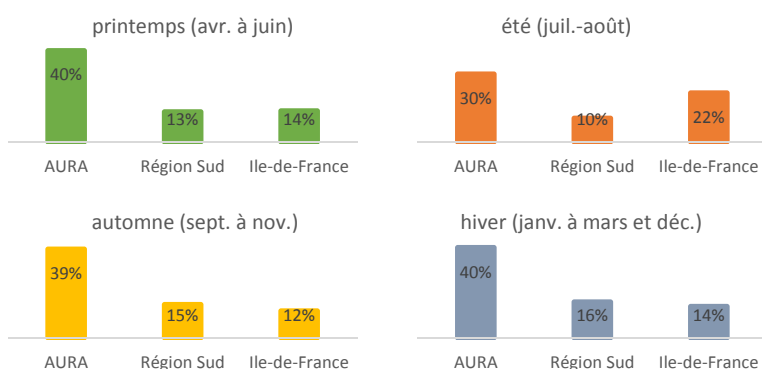
PLUS DU 1/3 DES NUITÉES EN PROVENANCE DE LA RÉGION AUVERGNE-RHÔNE-ALPES

Des clientèles françaises en majorité de proximité, arrivant du Sud-Est avec 11% des nuitées du département du Rhône devant l'Isère (9%), l'Ardèche (6%), les Bouches-du-Rhône (5%), Paris (4%), le Vaucluse (4%), la Loire (3%) et le Nord (3%).

1ères régions françaises (en nuitées)



1ères régions françaises par saison (en % de nuitées)



UN CLASSEMENT QUI VARIE PEU SELON LES SAISONS

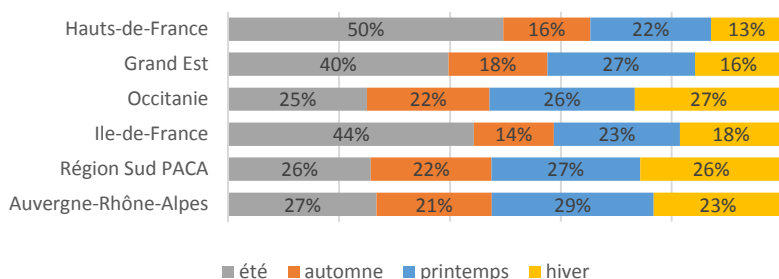
Le top des 3 des régions émettrices de touristes varie peu selon les saisons.

La région Auvergne-Rhône-Alpes est en 1ère place tout au long de l'année mais Île-de-France prend la seconde place lors de la saison d'été.

La Région Sud PACA est bien présente tout au long de l'année.

Part des nuitées par saison et par région

Source : Flux Vision Tourisme - ADT26

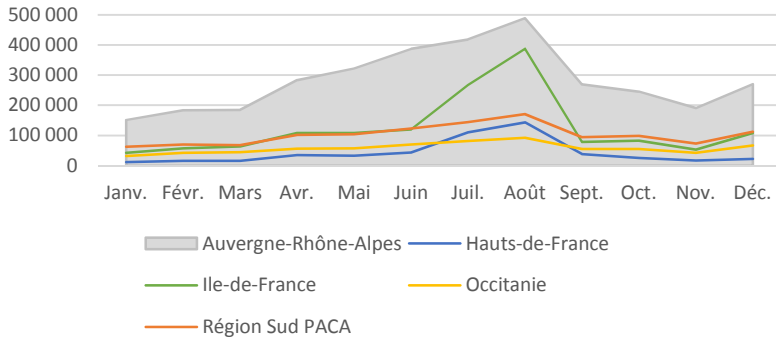


UNE SAISONNALITÉ QUI VARIE SELON L'ORIGINE DES CLIENTÈLES

Les touristes en provenance d'Île-de-France et des Hauts-de-France ont une saisonnalité très marquée sur les vacances d'été et lors des petites vacances scolaires. Ceux en provenance d'Auvergne-Rhône-Alpes, de la Région Sud PACA et d'Occitanie sont davantage présents sur les week-ends et les ponts, avec une présence régulière tout au long de l'année.

Fréquentation des 1^{ères} régions françaises (en nuitées/mois)

Source : Flux Vision Tourisme - ADT26



DES PERIODES DE SÉJOURS QUI VARIENT SELON LES CLIENTÈLES

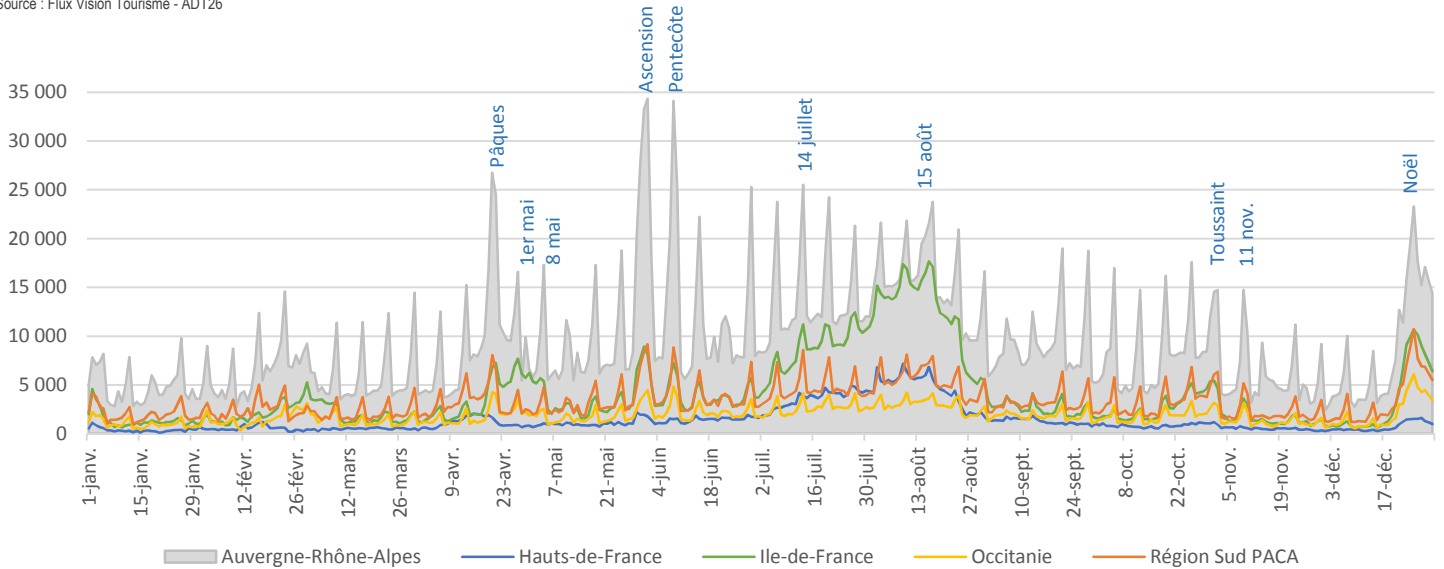
Une fréquentation plus marquée en avril et lors des ponts du mois de juin pour la clientèle d'Auvergne-Rhône-Alpes.

Des touristes d'Ile-de-France et Hauts-de-France davantage présents durant les vacances estivales (juillet et août) et pendant les petites vacances scolaires.

Les clientèles des Région Sud PACA et Occitanie présentent une fréquentation plus régulière, avec une bonne présence sur les ailes de saison ainsi que pendant les vacances de Noël.

Saisonnalité des 1^{ères} régions françaises (en nuitées/jour en % par région)

Source : Flux Vision Tourisme - ADT26

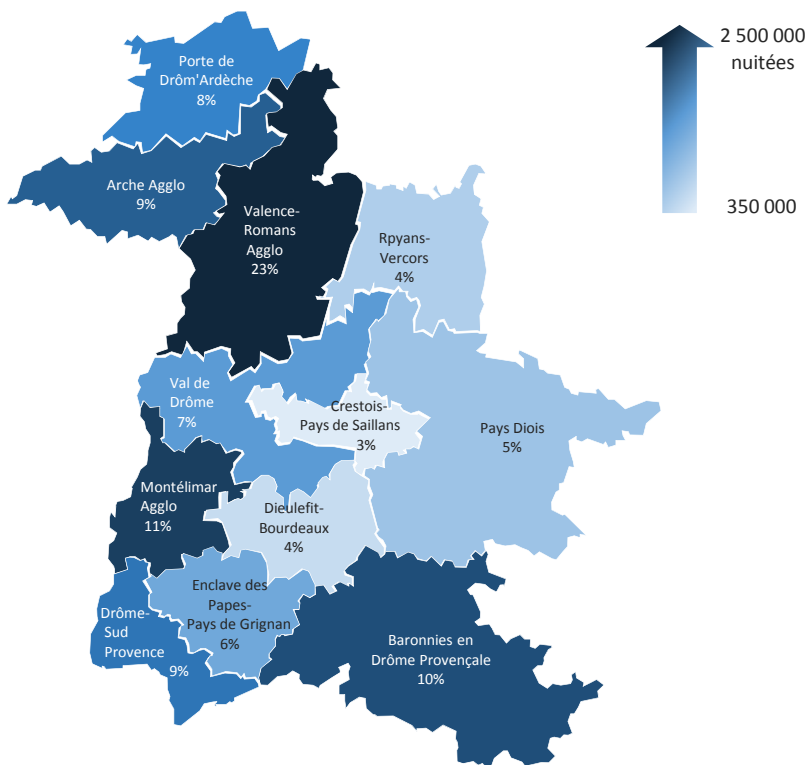


TERRITOIRES DE SEJOURS DES TOURISTES FRANCAIS DANS LA DRÔME

1/4 des nuitées sont réalisées sur les agglomérations de Valence-Romans et Montélimar

Nuitées touristiques françaises par zone infra-départementale

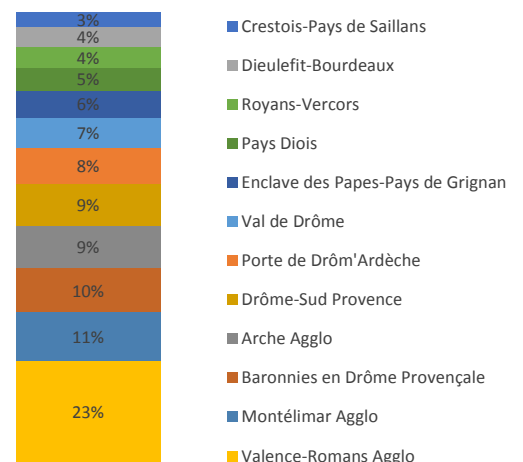
Source : Flux Vision Tourisme - ADT26



UNE ACTIVITÉ TOURISTIQUE CONCENTRÉE SUR LES ZONES URBAINES

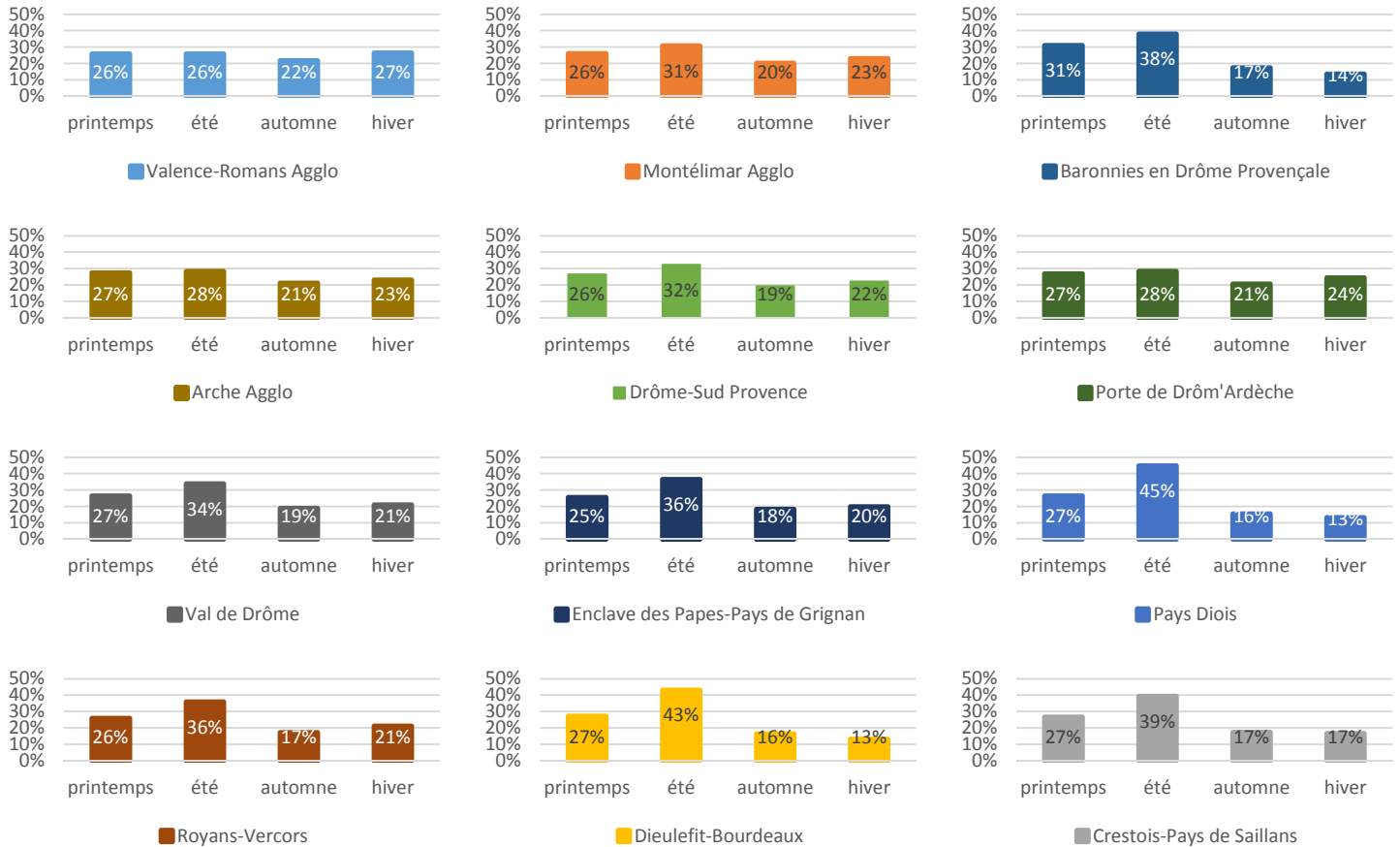
Une fréquentation plus forte dans les zones urbaines et sur le Sud du département. 34% des nuitées sont réalisées sur Valence-Romans Agglo et Montélimar Agglo, puis 25% sur les 3 intercommunalités du Sud (Drôme-Sud Provence, Enclave des Papes-Pays de Grignan et Baronnies en Drôme Provençale).

Part des nuitées touristiques par zone



Saisonnalité par zone touristique (nuitées françaises)

Source : Flux Vision Tourisme - ADT26

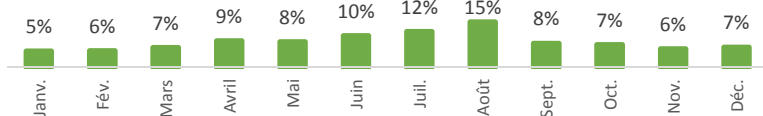


FRÉQUENTATION DES EXCURSIONNISTES FRANÇAIS DANS LA DRÔME

Note technique : les données suivantes ne prennent pas en compte les excursionnistes récurrents : personnes ne réalisant pas de nuitées la veille et le soir du jour étudié sur la zone d'observation et présentes plus de 5 fois en journée sur les 15 derniers jours

Excursions françaises mensuelles

Source : Flux Vision Tourisme - ADT26

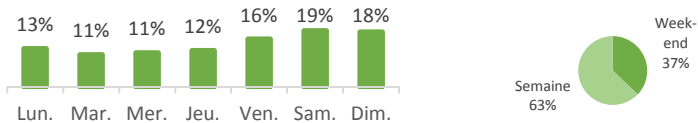


1/4 DES EXCURSIONS FRANÇAISES SUR JUILLET-AOÛT

Sur l'ensemble de l'année 2019, c'est le mois d'août qui est le plus fréquenté avec 15% des excursions françaises annuelles.

Jours des excursions françaises

Source : Flux Vision Tourisme - ADT26

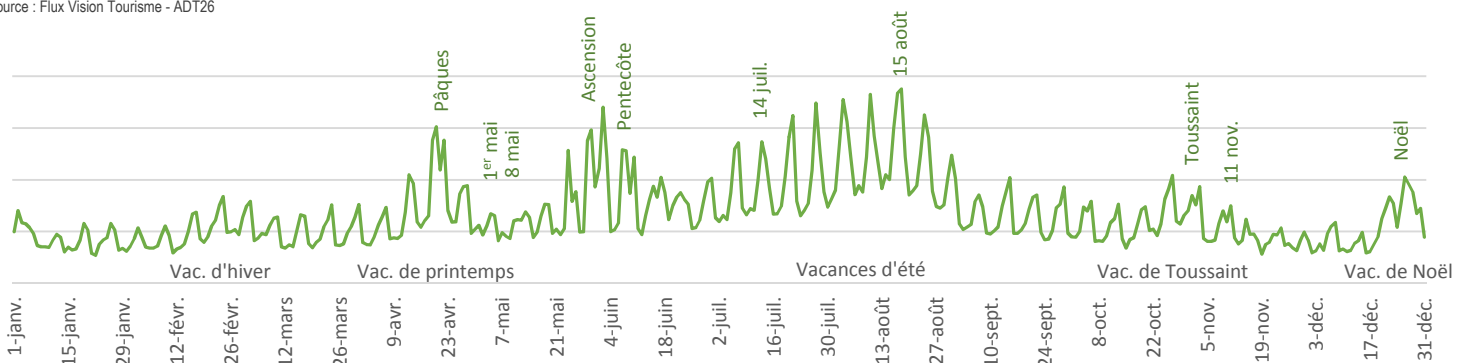


DES EXCURSIONS PRINCIPALEMENT SUR LES WEEK-ENDS

37% des excursions sont réalisées lors des samedis et dimanches. Les vendredis représentent, quant à eux, 16% des excursions.

Excursions françaises journalières

Source : Flux Vision Tourisme - ADT26



CORRELATION DES WEEK-ENDS ET JOURS D'EXCURSIONS

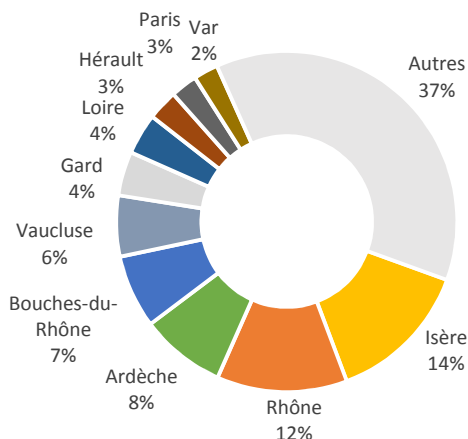
Les excursionnistes français sont présents dans la Drôme principalement lors des week-ends et ponts avec des pics d'activité marqués pendant les périodes de vacances scolaires.

ORIGINES DES EXCURSIONNISTES DANS LA DRÔME

Majoritairement une clientèle de proximité

Origine des excursions françaises par département (hors Drôme)

Source : Flux Vision Tourisme - ADT26



46% DE EXCURSIONS EN PROVENANCE DE LA REGION AUVERGNE-RHÔNE-ALPES

Des clientèles françaises en majorité de proximité, arrivant du Sud-Est, notamment des départements limitrophes à la Drôme, notamment de l'Isère (14%), du Rhône (12%) et d'Ardèche (8%).

Les provenances plus lointaines peuvent correspondre à des excursions de touristes en séjour dans d'autres départements et visitant la Drôme à la journée.

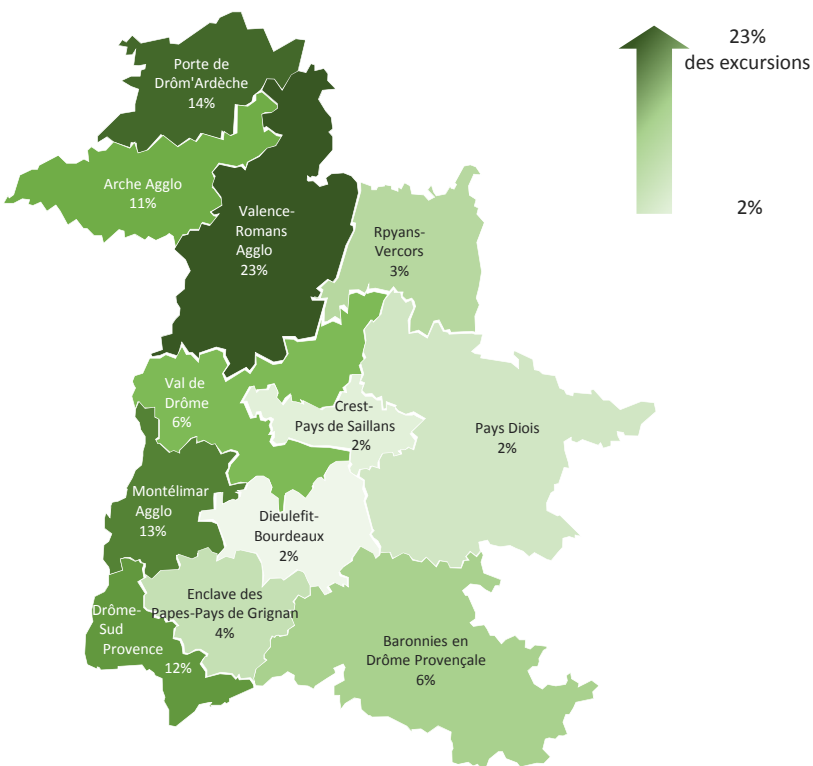
TERRITOIRES D'EXCURSIONS DES FRANCAIS DANS LA DRÔME EN VISITE À LA JOURNÉE

1/2 des excursions sont réalisées sur les 3 zones du nord du département

Note technique : les données suivantes prennent en compte les excursions en présence majoritaire, c'est-à-dire que l'excursion est enregistrée sur la zone où la personne aura été présente le plus longtemps. Ne sont pas pris en compte les excursionnistes récurrents : personnes ayant été vues 5 fois et + au cours des 15 derniers jours. Hors drômois.

Excursions françaises par zone infra-départementale

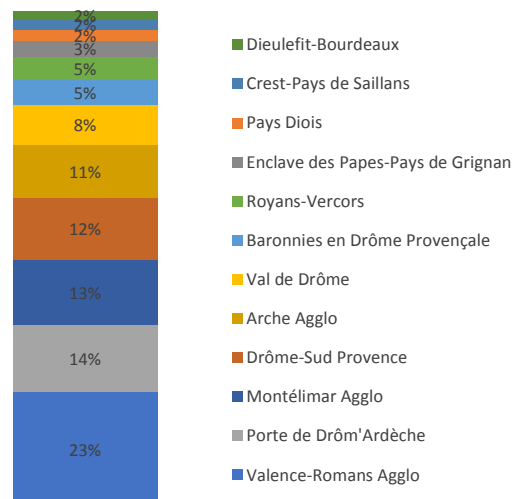
Source : Flux Vision Tourisme - ADT26



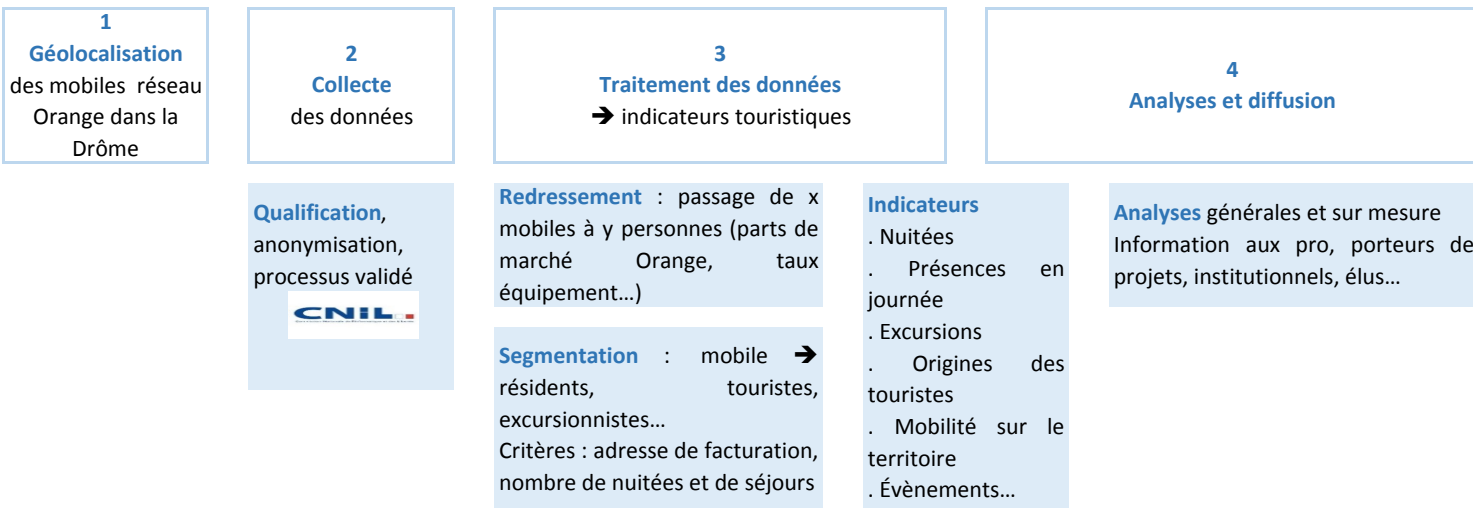
UNE ACTIVITE TOURISTIQUE CONCENTREE SUR LE NORD DU DEPARTEMENT

Une fréquentation plus forte dans les zones urbaines, le Nord du département et la Vallée du Rhône. 1/4 des excursions sont réalisées sur Valence-Romans Agglo, 1/4 sur Porte de Drôm'Ardèche ainsi que sur Arche Agglo.

Part des excursions par zone



Comment fonctionne le dispositif ?



Les segments et marchés

Un touriste a passé moins de 22 nuitées et vu moins de 4 fois (la nuit) au cours des 8 dernières semaines dans la zone d'observation.

Personne fréquentant le territoire sur de courtes durées pour tout motif (personnel, professionnel...) et dans toute forme d'hébergement (marchands, résidences secondaires, familles...)

Un excursionniste ne réalise pas de nuitées la veille et le soir du jour étudié sur la zone d'observation et est présent moins de 5 fois en journée sur les 15 derniers jours.

Personne en visite à la journée quelque soit le motif

Origines en fonction de l'adresse de facturation ou de l'origine de la carte SIM

Par département et région pour les français

Flux Vision Tourisme dans la Drôme



Observation à l'échelle du département et de 5 zones infra-départementales

Les données disponibles :

- . Nuitées quotidiennes
- . Fréquentation en journée
- . Volume de touristes
- . Analyse d'évènements (arrivée du Tour de France, Transhumance, Foire aux fruits...)

Des données fines :

- . A la journée, par créneau de 2h
- . Par segment (résidents, touristes, excursionnistes...)
- . Par marché (origines par département et région pour les touristes français)

Qu'est-ce que «Flux Vision Tourisme» ?

«Flux Vision Tourisme» est une solution innovante développée par Orange, co-construite avec le Réseau National des Départementales (Tourisme & Territoires), aujourd'hui utilisée par plus de 50 ADT.

Cette solution permet de convertir des millions d'informations techniques du réseau mobile Orange, en indicateurs statistiques afin d'analyser la fréquentation de territoires et le déplacement des populations. Développée en accord avec la CNIL grâce à une anonymisation des données, elle fait l'objet de nombreux travaux de recherches et développements depuis 2012.

Une segmentation (qualification d'un mobile en «touriste», «résident» ...) est effectuée en tenant compte de l'adresse de facturation, des durées et fréquences de séjours.

Un redressement est effectué pour passer de x mobiles à y personnes en tenant compte d'un ensemble de facteurs comme le taux d'équipement en mobile et la part de marché d'Orange.

Note d'utilisation : «Flux Vision Tourisme» est une méthode innovante et récente. Elle fait l'objet de travaux permanents d'optimisation tant dans ses méthodes de production que de traitements. Les données sont donc sujettes à évolution dans l'avenir.

ADT DE LA DRÔME

Présidée par **L. LANFRAY**
Dirigée par **B. DOMENACH**
8 rue Baudin - CS 40531
26004 VALENCE Cedex
Tél : 04 75 82 19 26

Contact observatoire :
Léa DAVID
ldavid@ladrometourisme.com