

## Mai et prévisions pour l'été 2021

### La tendance générale

Le mois de mai 2021 reste encore fortement marqué par la crise sanitaire Covid-19, un déconfinement le lundi 3/05 et la réouverture des commerces et terrasses le mercredi 19/05. **16% des établissements répondants sont encore fermés sur mai. Il faut également noter que la météo à été médiocre sur la quasi totalité du mois.**

31% des professionnels répondants annoncent que la fréquentation de leur établissement a été inférieure à celle de l'an passé, et 60% inférieure à 2019. Ils sont 48% à annoncer que la fréquentation a été supérieure à celle de mai 2020 et 14% à celle de 2019.

Sur le début du mois, la baisse de l'activité touristique reste encore fortement marquée, mais la reprise est assez rapide, notamment de la part de la clientèle française. Celle-ci est malgré tout annoncée en recul par rapport à la fréquentation 2019.

### Les hébergements

Une très large majorité des **hôtels** indique avoir des fréquentations en baisse par rapport à l'avant crise, notamment de la part de la clientèle étrangère. Les réservations se font beaucoup à la dernière minute.

Les **campings** répondants sont unanimes quant à la mauvaise fréquentation de leurs établissements pour ce mois de mai mais notent quand même une progression par rapport à l'an passé, notamment de la clientèle française.

Ce sont les HLL qui sont davantage plébiscités que les emplacements nus.

Beaucoup d'**hébergements collectifs** étaient encore fermés au mois de mai. Les responsables répondants annoncent des fréquentations en baisse. Les réservations se font attendre et les protocoles sanitaires sont lourds à mettre en place pour certains.

Le décalage entre cette perception et les données chiffrées dont nous disposons (dans FVT) laisse penser qu'il y a cette année encore, une forte utilisation de l'hébergement non marchand (parents et amis, et résidences secondaires).

Au niveau des clientèles étrangères, la baisse de fréquentation est plus fortement marquée. L'ensemble des provenances est touché mais on note un retour des clientèles belges et suisses notamment sur les week-ends.

Même si cette année encore, les réservations se font plus à la dernière minute que les années précédentes, les répondants sont confiants pour les mois à venir, notamment pour juillet et août avec des taux de réservation satisfaisants pour 50% des répondants sur le mois de juin et 60% pour les 2 mois d'été.

Les répondants comptent principalement sur la clientèle française pour la saison estivale 2021.

Une majorité des **hébergements locatifs** indique que leur fréquentation est en baisse sur mai. C'est une clientèle plus locale (à environ 1 à 2h de route) qui est déjà bien présente. Les répondants sont plutôt optimistes pour les prochains mois avec des taux de réservations satisfaisants pour près des 3/4 des répondants.

### Les Offices de Tourisme

Certains Offices de Tourisme étaient encore partiellement fermés mais les répondants font part d'une reprise d'activité notamment lors des ponts de l'Ascension et de Pentecôte, et ce malgré une météo peu favorable. La recherche de nature se fait plus sentir que les années précédentes, ainsi que des informations sur l'offre vélo.

### Les sites touristiques

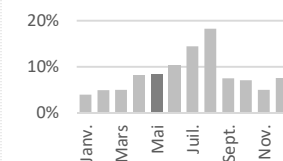
La situation reste très compliquée pour les responsables de sites touristiques. Plus du quart des sites répondant était encore fermé. Les fréquentations sont globalement annoncées en baisse.

### Les chiffres clés - Drôme

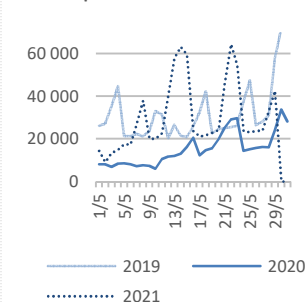
#### MAI

677 000 nuitées<sup>1</sup>  
8% des nuitées annuelles françaises<sup>1</sup>  
66% de clients affaires en hôtels<sup>3</sup>  
113 000 nuitées et 55% de T.O en hôtels<sup>2</sup>  
128 000 nuitées et 16% de T.O en campings<sup>2</sup>  
41 000 nuitées et 32% de T.R en hébergements collectifs<sup>2</sup>

Nuitées mensuelles 2019 (année de référence)<sup>1</sup>



Nuitées quotidiennes<sup>1</sup>



<sup>1</sup> Flux Vision tourisme - Orange (2019 - 2020 - 2021)

<sup>2</sup> INSEE ARA (2018-2019)

#### A noter :

Déconfinement le 3 mai 2021.  
Réouverture des commerces et terrasses le mercredi 19 mai 2021.

Calendrier des vacances d'été 2021 :  
mer. 7 juillet au jeu. 2 sept.

#### Éléments méthodologiques

Tendances obtenues à partir d'une enquête en ligne (du 25 mai au 2 juin auprès de plus de 740 professionnels (hôtels, campings, hébergements collectifs, locatifs offices de tourisme, sites touristiques, activités de loisirs). Les données ont été redressées sur les variables 'territoire' et 'structure' afin de rendre l'échantillon représentatif de l'offre touristique départementale.

Selon le baromètre Ifop pour BNP Paribas du 05/05/21, 52% des Français envisagent de partir cet été (44% en 2020 et 60% en 2019) et 84% privilégiera les vacances en France ! 1/3 a prévu de partir 1 semaine et 1/3 sur 2 semaines.

### Les tendances pour les mois suivants et l'été 2021

3/4 des répondants se dit confiant pour la saison estivale. Ces répondants annoncent des taux de réservations meilleurs sur juillet-août que sur juin mais ceux-ci sont déjà jugés bons pour 50 à 60% d'entre-eux. Les hébergeurs attendent encore beaucoup des réservations de dernière minute dépendantes, notamment, des conditions météo et de l'évolution de l'épidémie.

**75%**  
de professionnels  
confiants

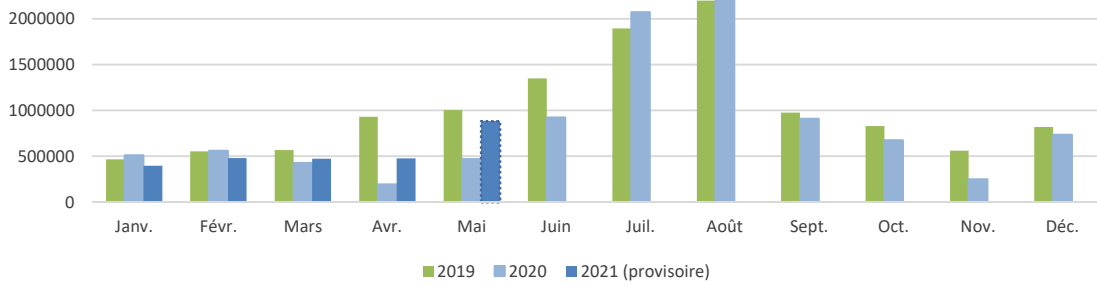
Sur la fin du mois de mai, l'état des réservations a globalement 1 mois d'avance par rapport à celui de 2020.

Les professionnels du tourisme se disent cependant très inquiets de l'après-saison.

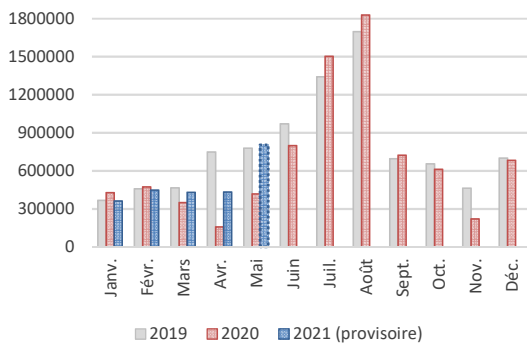
# La fréquentation touristique (Flux Vision Tourisme)

## Les nuitées touristiques mensuelles

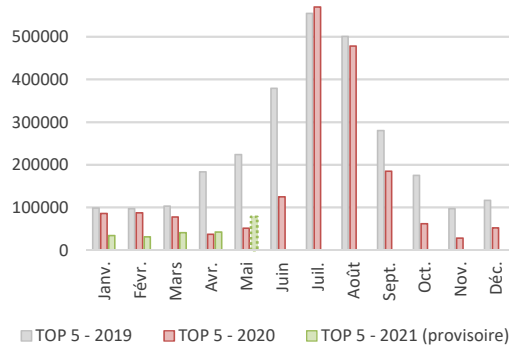
Nuitées touristiques FR + ETR (TOP 5\*)



Nuitées touristiques FR

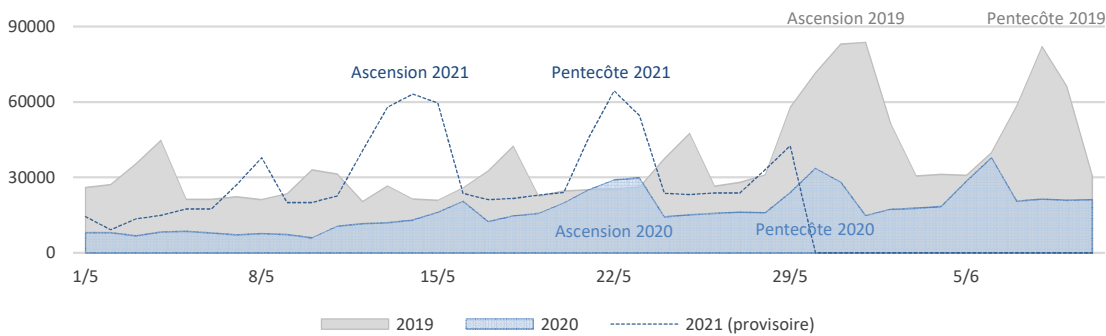


Nuitées touristiques ETR

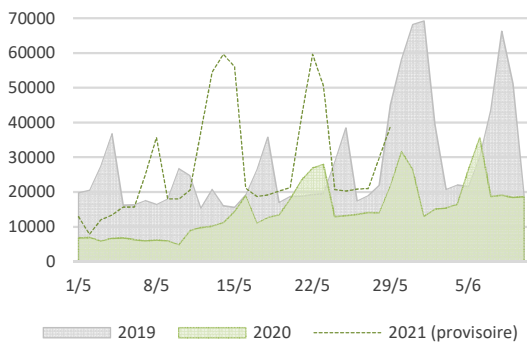


## Les nuitées touristiques quotidiennes

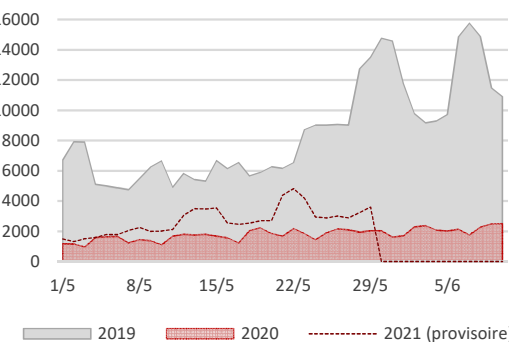
Nuitées touristiques FR + ETR (TOP 5\*)



Nuitées touristiques FR



Nuitées touristiques ETR (TOP 5\*)



Au niveau de la fréquentation touristique mensuelle, le mois de mai reste encore fortement impacté par la crise sanitaire Covid-19.

C'est notamment la clientèle étrangère qui est en retrait avec des confinements encore en vigueur dans certains pays ou des quarantaines imposées aux touristes arrivant de certaines provenances. Même si la fréquentation des étrangers semble être globalement en progression par rapport à 2020, elle reste encore largement inférieure à celle de 2019. Ce sont principalement les belges et les suisses qui sont de retour dans la Drôme.

La clientèle française quant à elle semble avoir atteint, voire dépassé la fréquentation 2019. Les 3 principales clientèles (AURA, Ile-de-France et PACA) sont bien présentes mais on note une plus forte hausse des franciliens.

### Calendrier des jours fériés

- 2021**  
 1er mai : samedi (confiné)  
 8 mai : samedi (déconfiné, commerces fermés)  
 Ascension : 13 mai (commerces fermés)  
 Pentecôte : 17 mai (commerces fermés)
- 2020**  
 1er mai : vendredi (confiné)  
 8 mai : vendredi (confiné)  
 Ascension : 21 mai (déconfiné, limite de déplacement à 100km)  
 Pentecôte : 31 mai (déconfiné, limite de déplacement à 100km)
- 2019**  
 1er mai : mercredi  
 8 mai : mercredi  
 Ascension : 30 mai  
 Pentecôte : 9 juin

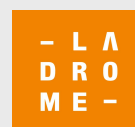
**A noter** : les données du mois de mai sont des données provisoires. Les données définitives seront disponibles fin juillet.

\* TOP 5 des pays étrangers : Pays-Bas, Belgique, Allemagne, Suisse et Royaume-Uni.

Sources : Flux Vision Tourisme, Orange Business Service / Observatoire Agence de Développement Touristique de la Drôme.

### ADT DE LA DRÔME

Présidée par L. LANFRAY et Dirigée par B. DOMENACH  
 8 rue Baudin - CS 40531 - 26004 VALENCE Cedex  
 Tél : 04 75 82 19 26  
 Contact observatoire : Léa DAVID - ldavid@ladrometourisme.com



Prochaine diffusion fin juin/début juillet 2021  
 Merci à nos partenaires.