

ÉLÉMENTS MÉTHODOLOGIQUES :

Les données qui alimentent ce document sont issues de l'enquête hôtellerie réalisée par l'INSEE. Pour des raisons dues à la crise Covid-19, l'INSEE n'a pas été en mesure de fournir l'ensemble des données pour 2021, les données départementales sont disponibles de mai à décembre. De plus, l'INSEE a modifié le traitement de cette enquête à partir de 2020, des données corrigées ont été livrées pour 2019 afin de réaliser des comparaisons cohérentes. Compte tenu du fait que l'INSEE ne reviendra pas sur les années antérieures, l'historique a été neutralisé afin de n'étudier que des éléments comparables.

A – Les taux d'occupation et les durées de séjour

	taux d'occupation (en %)				durées moyennes de séjour			
	Drôme			Auvergne Rhône-Alpes	Drôme			
	2019	2021	2022	2022	2019	2021	2022	
janv.	42,9	nd	40,5	nd	43,4	nd	1,5	nd
fév.	46,5	nd	48,6	nd	56,3	nd	1,4	nd
mars	48,6	nd	52,8	nd	58,0	nd	1,4	nd
avril	52,9	nd	56,1	nd	50,6	nd	1,4	nd
mai	52,3	45,1	61,4	☺	57,6	☺	1,4	☺
juin	66,6	61,0	72,3	☺	63,8	☺	1,4	☺
juil.	70,4	76,9	77,6	☺	65,7	☺	1,3	☺
août	66,8	80,5	75,3	☹	66,4	☺	1,5	☺
sept.	64,2	68,7	68,2	☹	63,6	☺	1,4	☺
oct.	54,7	59,5	60,3	☺	58,2	☺	1,4	☺
nov.	55,5	49,7	53,5	☺	53,3	☺	1,4	☺
déc.	45,7	41,3	47,8	☺	52,1	☺	1,4	☹
TOT.	56,0	nd	60,2	nd	57,5	nd	1,4	nd
HIV.	46,4	nd	47,5	nd	52,5	nd	1,4	nd
ÉTÉ	64,1	nd	71,0	nd	63,5	nd	1,3	1,4

Source : INSEE Auvergne-Rhône-Alpes / été : de mai à septembre

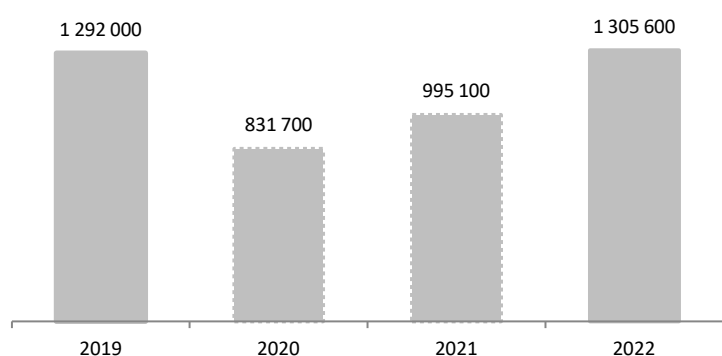
En 2022, le taux d'occupation (TO) des hôtels drômois est de 60%, soit une hausse de 4 points par rapport à 2019 (donnée non disponible sur l'ensemble de l'année en 2021).

Les TO 2022 varient de 41% en janvier à 78% en juillet. Ils sont en hausse par rapport à l'an dernier, sauf sur les mois d'août et septembre qui connaissent une baisse par rapport à 2021.

La durée moyenne de séjour est assez stable tout au long de l'année, avec une moyenne de 1,4 jours et n'évolue pas depuis 2019.

B – Les nuitées et les arrivées

Evolution des nuitées annuelles depuis 2019



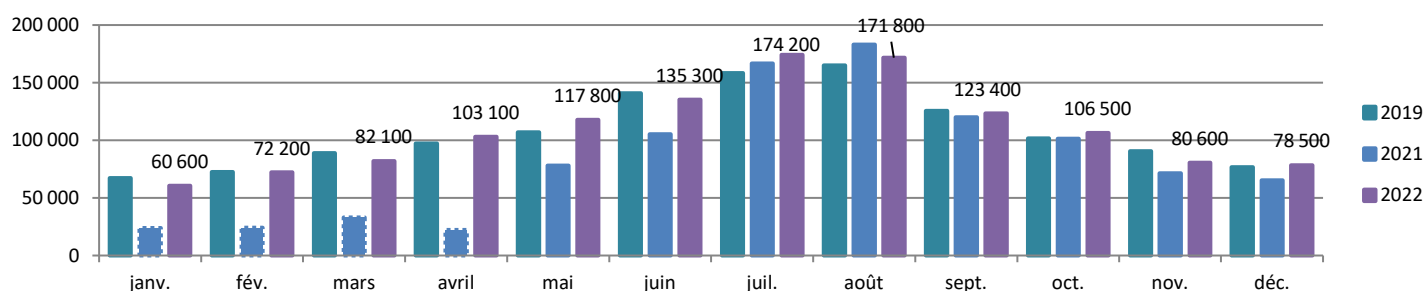
Source : INSEE Auvergne-Rhône-Alpes

En 2022, l'hôtellerie drômoise enregistre 1,3 millions de nuitées, soit une progression de 1% par rapport à 2019 (dernière année de référence). Le département de la Drôme représente 5% des nuitées régionales en hôtels.

Parmi ces nuitées, 1 005 000 sont françaises (soit 77% du nombre total) et 300 000 sont étrangères (23% du nombre total). Cette répartition entre clientèle française et étrangère est la même qu'en 2019.

Près de 60% des nuitées en hôtellerie ont pour motif un séjour « affaires » (55% en 2019). Ceci représente environ 780 000 nuitées.

Répartition des nuitées par mois en 2019 - 2021 - 2022

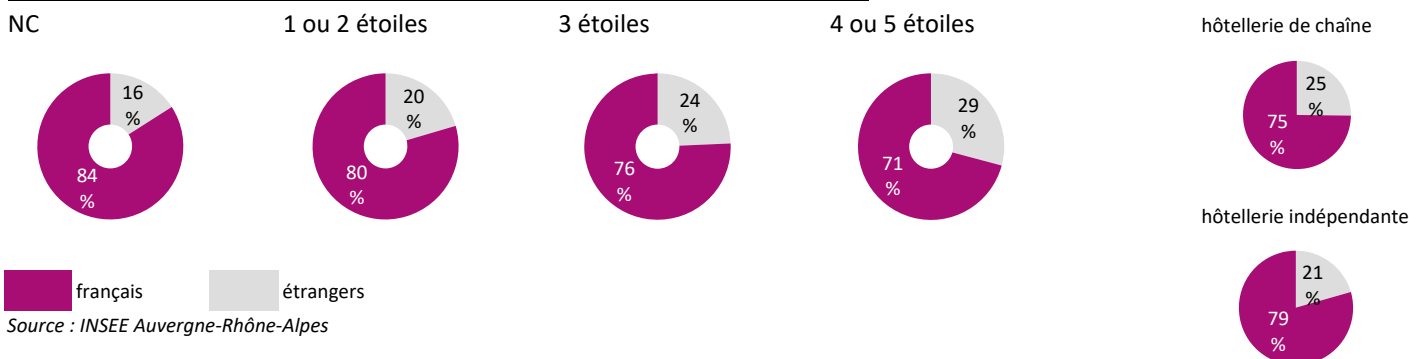


Source : INSEE Auvergne-Rhône-Alpes

A noter : les données départementales sont indisponibles de janvier à avril 2021 : estimation en appliquant l'évolution des nuitées régionales.

C – Les répartitions par catégorie d'hôtel

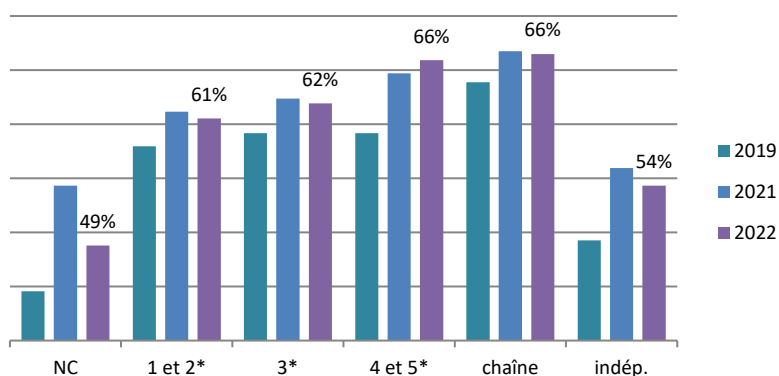
Répartition des nuitées françaises et étrangères par catégorie d'hôtel en 2022



La part des étrangers en hôtels 4 ou 5 étoiles est plus importante, 29% contre 23% sur l'ensemble des hôtels toutes catégories confondues.

La clientèle étrangère est en proportion davantage présente en hôtellerie de chaîne, 25% des nuitées en hôtellerie de chaîne contre 23% sur l'ensemble.

Évolution des taux d'occupation par catégorie d'hôtel en 2019 - 2021 - 2022



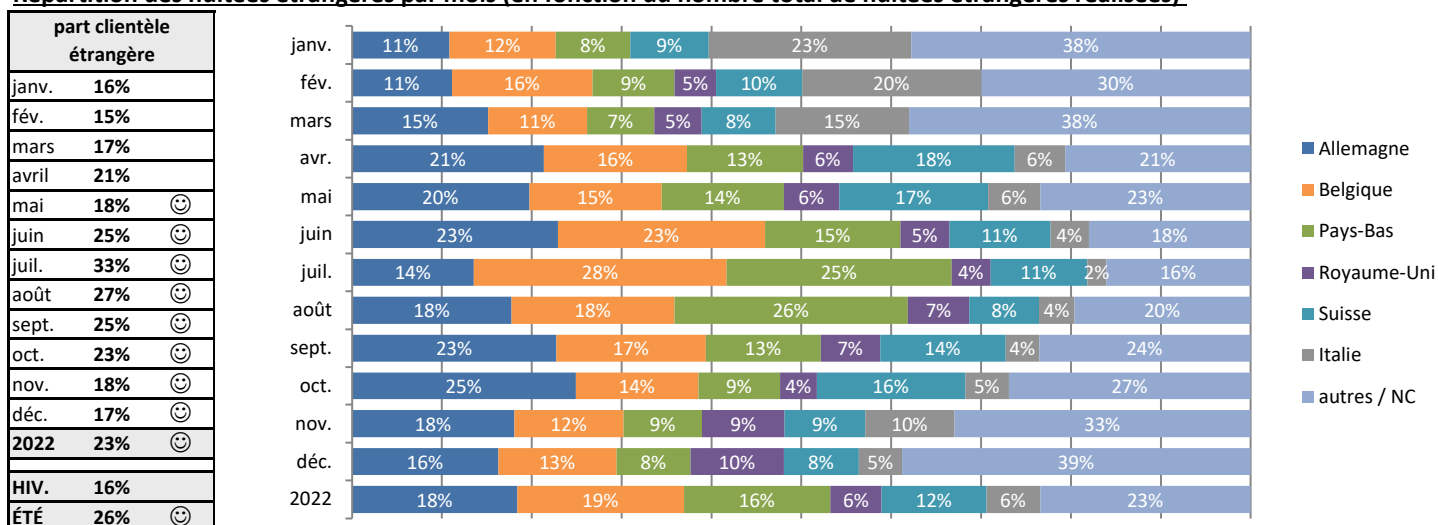
L'ensemble des catégories d'établissements affichent en 2022, des taux d'occupation en hausse par rapport à 2019 :

- . +7 points pour les 4 et 5 étoiles
- . +3 points pour les 3 étoiles
- . +3 points pour les 1 et 2 étoiles
- . +4 points pour les Non Classés

L'hôtellerie de chaîne affiche un T.O. en hausse (+3 points), tout comme l'hôtellerie indépendante (hausse de 5 points).

D – La clientèle étrangère

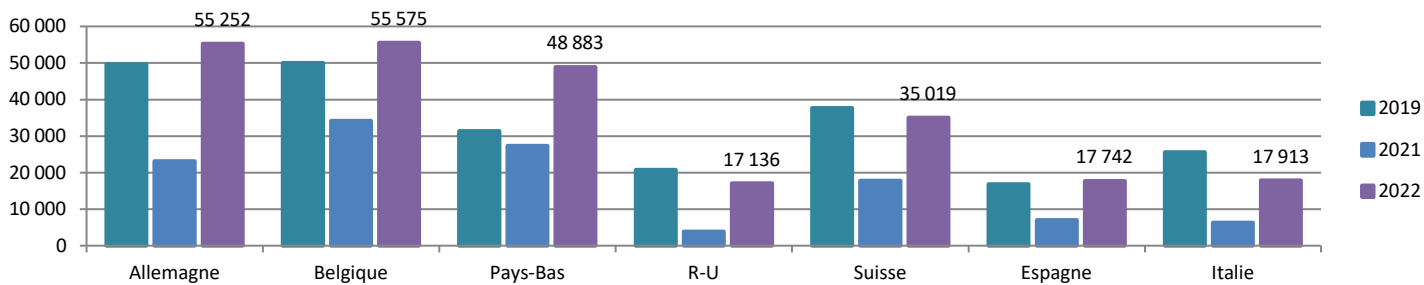
Répartition des nuitées étrangères par mois (en fonction du nombre total de nuitées étrangères réalisées)



Le pourcentage de nuitées étrangères en hôtellerie est en hausse de 4 points par rapport à 2019, soit 23% en 2022 contre 19%.

Ce sont les Belges et les Allemands qui effectuent le plus de nuitées dans les hôtels de la Drôme, ils représentent respectivement 19% et 18% des nuitées étrangères sur le département. Les Néerlandais représentent 16% des nuitées étrangères. Ces trois nationalités sont en augmentation par rapport à 2019. A l'inverse, les nuitées en provenance de la Suisse, de l'Italie et du Royaume-uni sont en baisse depuis 2019.

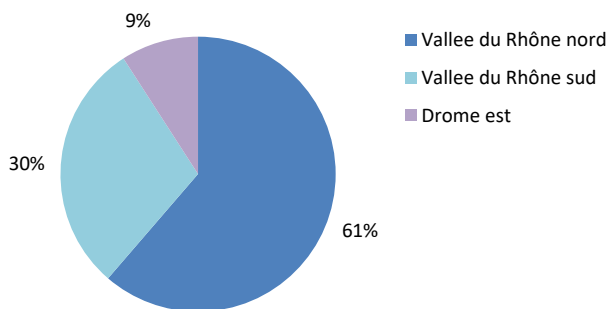
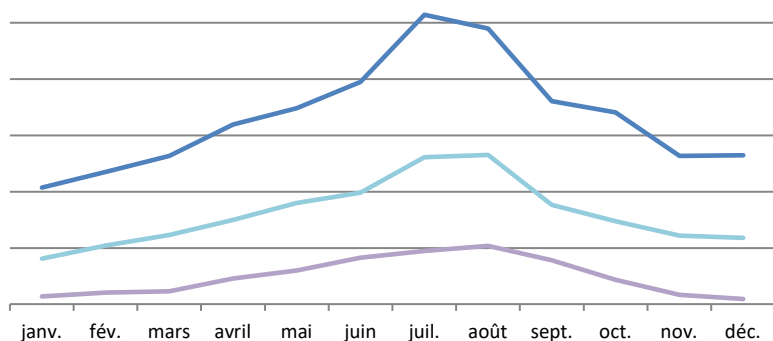
Évolution des nuitées des premiers pays étrangers émetteurs de clientèles depuis 2019



Source : INSEE Auvergne-Rhône-Alpes

E – Les résultats par zone touristique

Répartition des nuitées par zone touristique en 2022



Source : INSEE Auvergne-Rhône-Alpes

61% des nuitées annuelles sont comptabilisées sur le secteur de la Vallée du Rhône Nord, 30% se concentrent en Vallée du Rhône Sud et 9% en Drôme Est.

Les taux d'occupation et nuitées par zone touristique

	taux d'occupation (en %)				nuitées				
	2019	2021	2022		2019	2021	2022		
Vallée du Rhône nord	62,4	64,8	65,8	😊	781 767	521 434	800 744	😊	
					<i>français</i>	590 263	410 123	601 079	
					<i>étrangers</i>	191 504	111 312	199 664	
Vallée du Rhône sud	50,1	58,5	56,4	😞	397 533	262 343	385 851	😊	
					<i>français</i>	317 191	215 928	304 472	
					<i>étrangers</i>	80 343	46 416	81 379	
Drôme est	****	****	42,1	nd	112 707	nd	118 962	😞	
					<i>français</i>			99 930	
					<i>étrangers</i>			19 034	

Source : INSEE Auvergne-Rhône-Alpes