

FLUX VISION TOURISME

2022

FRÉQUENTATION TOURISTIQUE DANS LA DRÔME

2022

ADN
Tourisme

DRÔME
C'EST MA NATURE

orange™

Nuitées touristiques	2019	2022	évolution 2019-22	
Total	12 150 000	12 800 000	+650 000	+5%
dont clientèle française	9 340 000	9 760 000	+420 000	+4%
dont clientèle étrangère*	2 810 000	3 040 000	+230 000	+8%

* Top 5 clientèles étrangères : Pays-Bas, Belgique, Allemagne, Suisse, Royaume-Uni

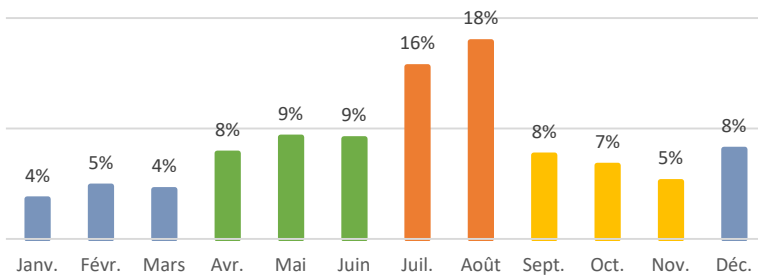
FRÉQUENTATION TOURISTIQUE FRANÇAISE

9,8 millions de nuitées touristiques françaises

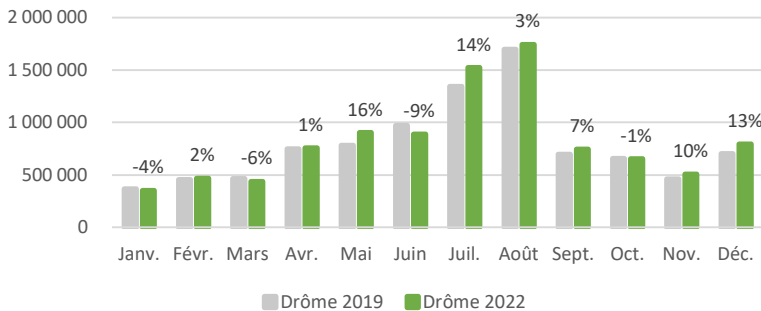
Chiffres clés des nuitées touristiques - 2022 dans la Drôme

CHIFFRES CLES	Nuitées
Moyenne journalière	26 700
Maxi journalier : 24 décembre	88 600
Mini journalier : 9 janvier	7 000
Nuitées 2022	9 760 000

Nuitées touristiques françaises mensuelles (%/mois)



Evolution des nuitées touristiques françaises entre 2019 et 2022



9,8 MILLIONS DE NUITÉES TOURISTIQUES FRANÇAISES DANS LA DRÔME EN 2022

Après deux années marquées par la crise sanitaire, la fréquentation touristique retrouve son activité habituelle en 2022. Sur toute l'année, l'activité touristique française a enregistré près de 10 millions de nuitées, soit une augmentation de 420 000 nuitées (+5%) par rapport à 2019 (dernière année de référence).

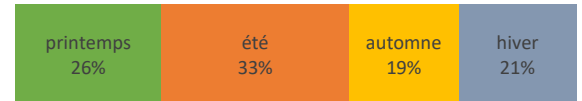
- La moyenne journalière de nuitées touristiques s'élève à 26 700.

- Un tiers des nuitées françaises est réalisé sur les deux mois d'été, c'est le mois d'août qui est le plus fréquenté avec 18% des nuitées annuelles.

- De fortes progressions sur les mois de mai (+16% vs 2019), de juillet (+14%) et décembre (+13%)

- Le pic de fréquentation atteint 88 600 nuitées touristiques françaises le 24 décembre.

Nuitées touristiques françaises par saison



La répartition des nuitées touristiques françaises par saison est la même qu'en 2019 :

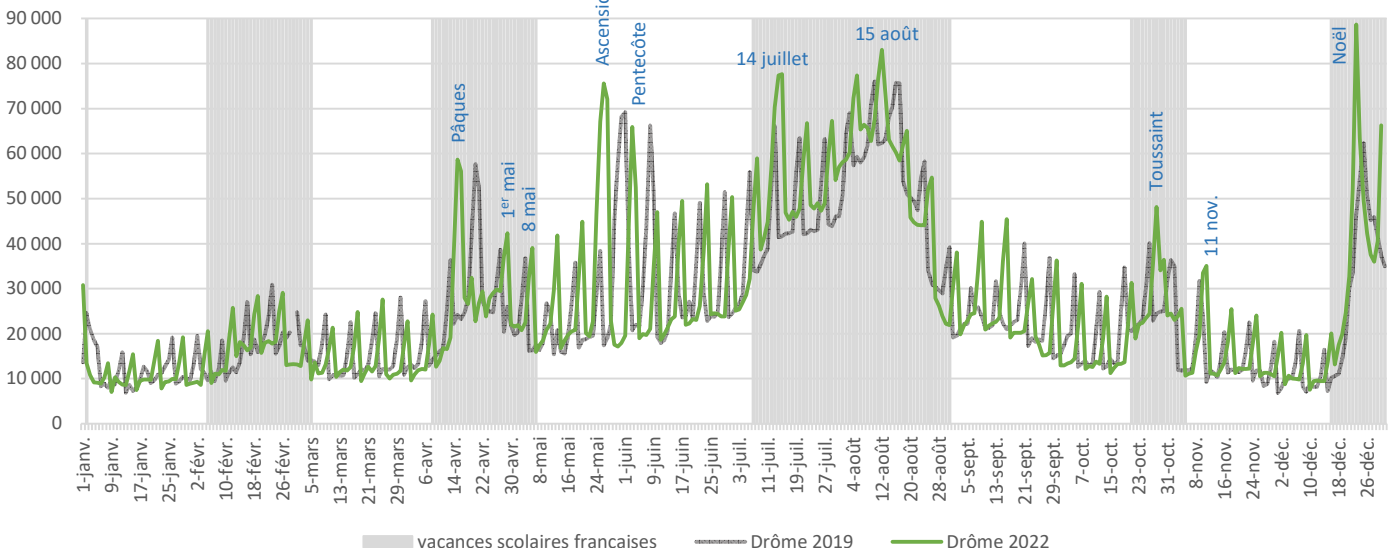
- 26 % des nuitées réalisées au printemps

- 33 % des nuitées réalisées l'été

- 19 % des nuitées réalisées l'automne

- 21 % des nuitées réalisées l'hiver

Nuitées touristiques françaises journalières 2019 et 2022



Calendrier des vacances scolaires

Zone A : 12/02 au 27/02 - 16/04 au 01/05

Zone B : 05/02 au 20/02 - 09/04 au 24/04

Zone C : 19/02 au 06/03 - 23/04 au 08/05

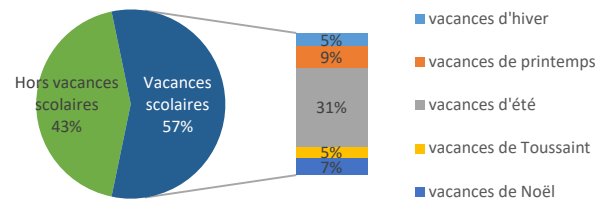
Été : 08/07 au 31/08 - Toussaint : 22/10 au 06/11 - Noël : à partir du 17/12

1^{er} et 8 mai : dimanche - Noël : dimanche

Pâques : 17/04 - Ascension : 26/05 - Pentecôte : 05/06

Nuitées touristiques françaises vacances et hors vacances

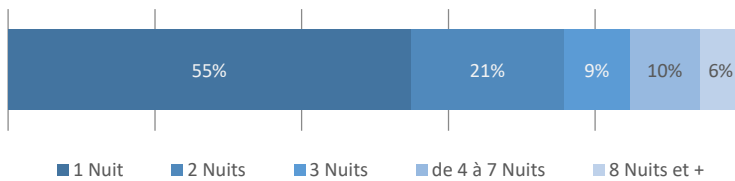
Source : Flux Vision - Orange Business - AA26



CORRELATION DES PERIODES DE VACANCES SCOLAIRES ET DE LA FREQUENTATION TOURISTIQUE

En 2022, les périodes de vacances scolaires représentent 57% des nuitées ; 43% des nuitées ont donc lieu en dehors des vacances. La saisonnalité est bien marquée sur les vacances d'été. Les petites vacances sont également bien fréquentées mais ce sont les week-ends prolongés et ponts qui attirent le plus les touristes français.

Durées moyennes de séjour

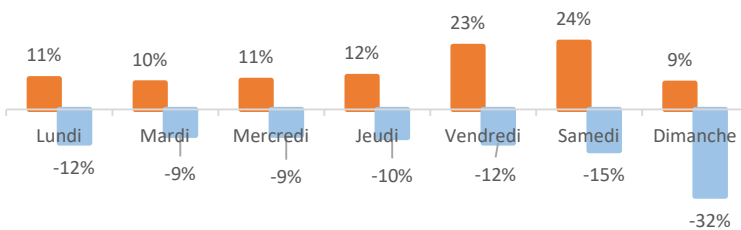


PLUS DE LA MOITIE DES SEJOURS SONT D'UNE NUIT

La majorité des séjours effectués dans la Drôme en 2022 par des touristes français est d'une nuit.

Ces durées varient en fonction de la saison avec des séjours plus longs en été et en période de vacances scolaires.

Jours de départ et d'arrivée des touristes français

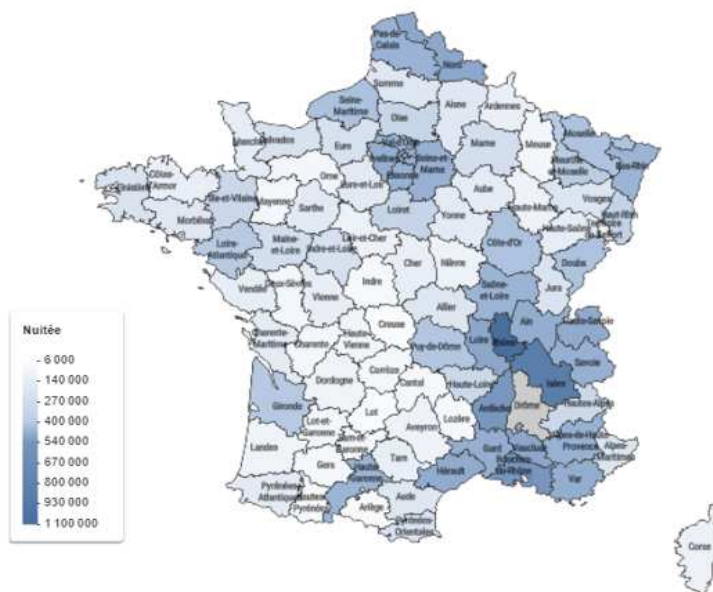


DES ARRIVEES PRINCIPALEMENT LES VENDREDIS ET SAMEDIS ET DES DEPARTS LES DIMANCHES

Les jours d'arrivées sont principalement les vendredis et samedis. Au contraire, il y a davantage de touristes en départ les dimanches.

FRÉQUENTATION TOURISTIQUE FRANÇAISE PAR PROVENANCES

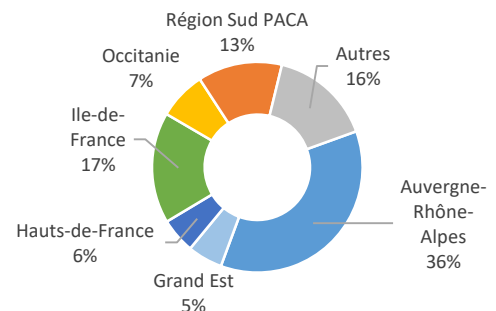
Nuitées touristiques françaises par origine (hors Drôme)



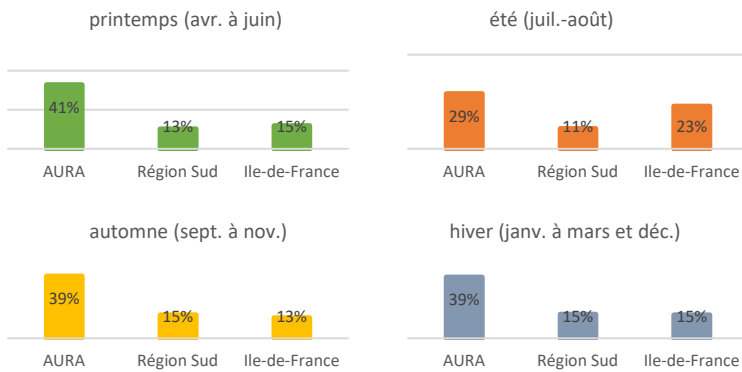
PLUS DU TIERS DES NUITÉES EN PROVENANCE DE LA RÉGION AUVERGNE RHÔNE-ALPES

Des clientèles françaises en majorité de proximité, arrivant du Sud-Est avec 11% des nuitées du département du Rhône devant l'Isère (9%), les Bouches-du-Rhône (5%), l'Ardèche (5%) et Paris (5%).

1ères régions françaises (en nuitées)



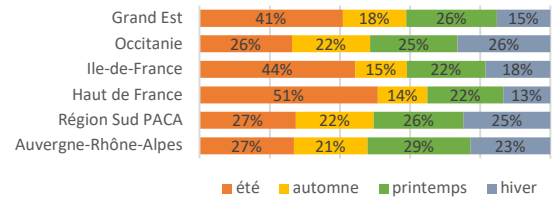
1^{ères} régions françaises par saison (en % de nuitées)



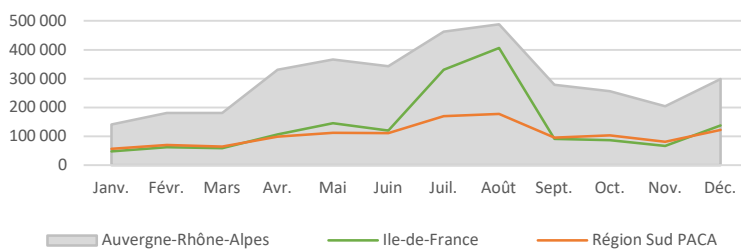
UN TOP 3 STABLE SUR TOUTE L'ANNEE

Le top 3 des régions émettrices de touristes varie peu selon les saisons mais la clientèle d'Auvergne-Rhône-Alpes reste largement en tête tout au long de l'année. A noter que l'Île de France est à la seconde place durant l'été.

Part des nuitées en % par saison pour les 1^{ères} régions



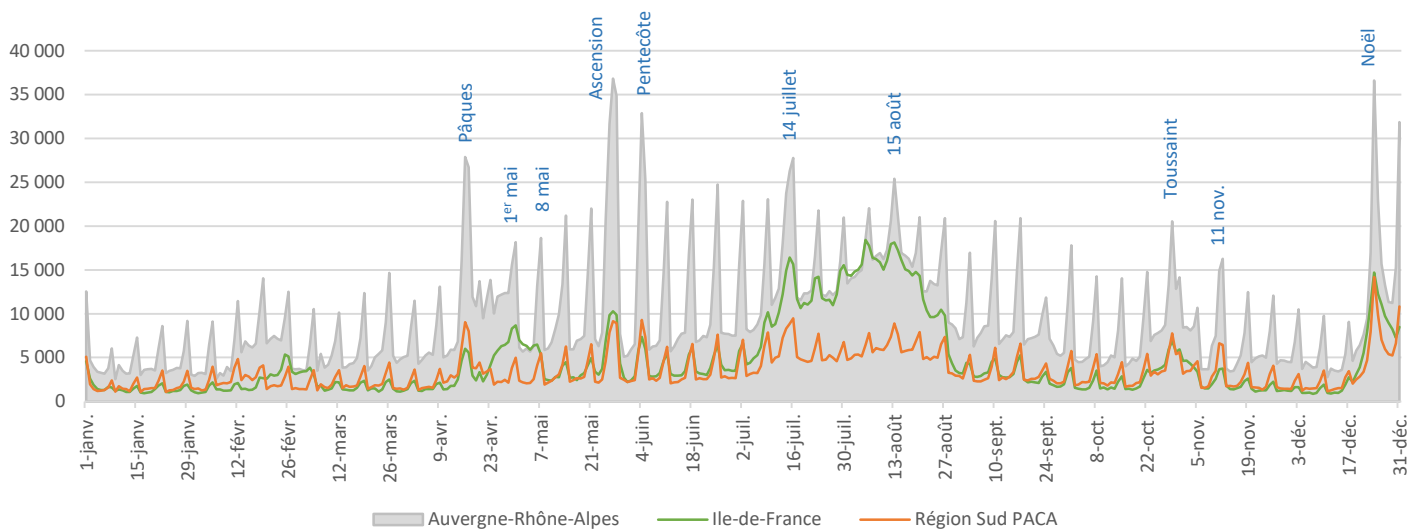
Fréquentation des 1^{ères} régions françaises (en nuitées/mois)



UNE SAISONNALITE QUI VARIE SELON L'ORIGINE DES CLIENTELES

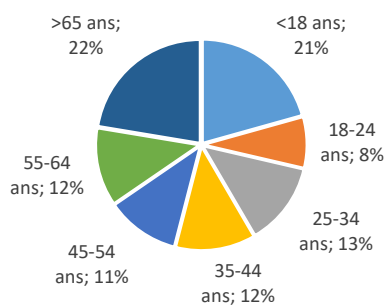
Les touristes en provenance d'Ile-de-France, du Grand-Est et des Hauts-de-France ont une saisonnalité très marquée sur les vacances d'été et lors des petites vacances scolaires. Ceux en provenance d'Auvergne-Rhône-Alpes, de la Région Sud PACA et d'Occitanie sont davantage présents sur les week-ends et les ponts, avec une présence régulière tout au long de l'année.

Saisonnalité des trois 1^{ères} régions françaises (en nuitées/jour en % par région)

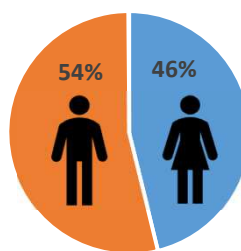


DONNÉES SOCIO-DÉMOGRAPHIQUES DE LA FRÉQUENTATION TOURISTIQUE FRANÇAISE

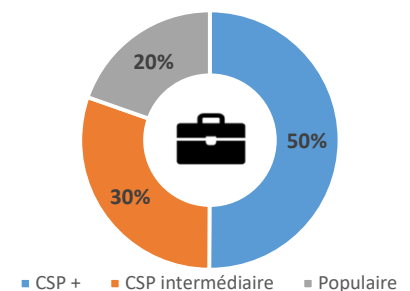
Âge des touristes (% du nb de nuitées)



Civilité des touristes (% du nb de nuitées)



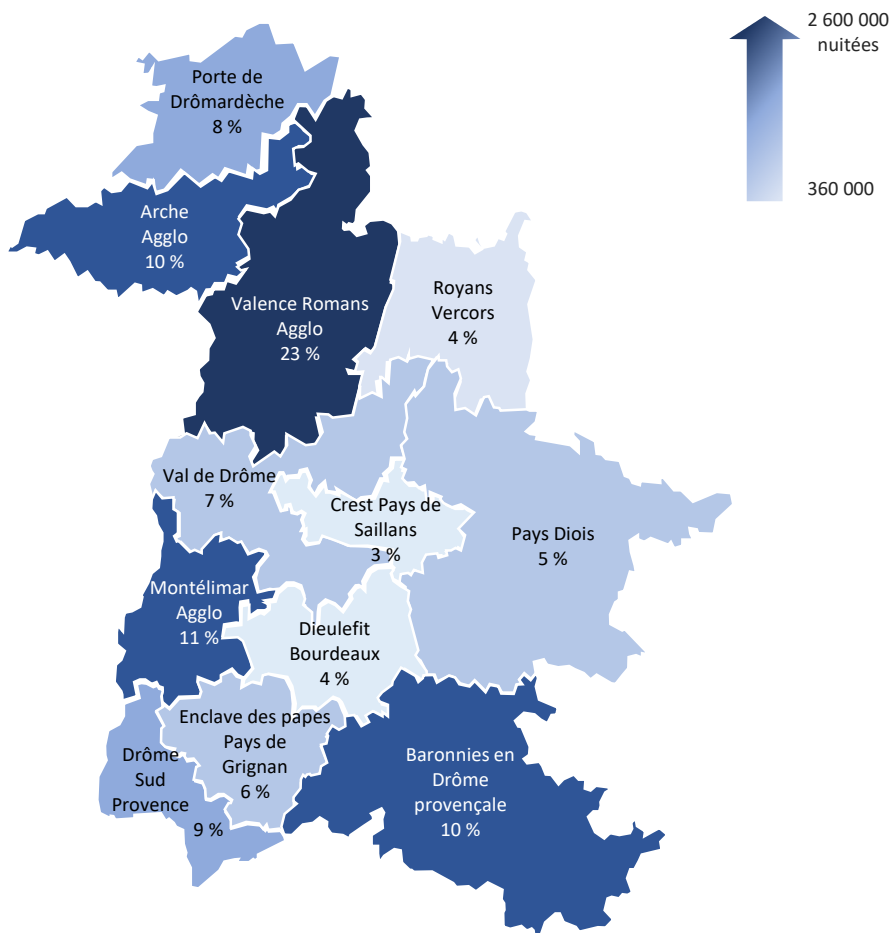
CSP des touristes (% du nb de nuitées)



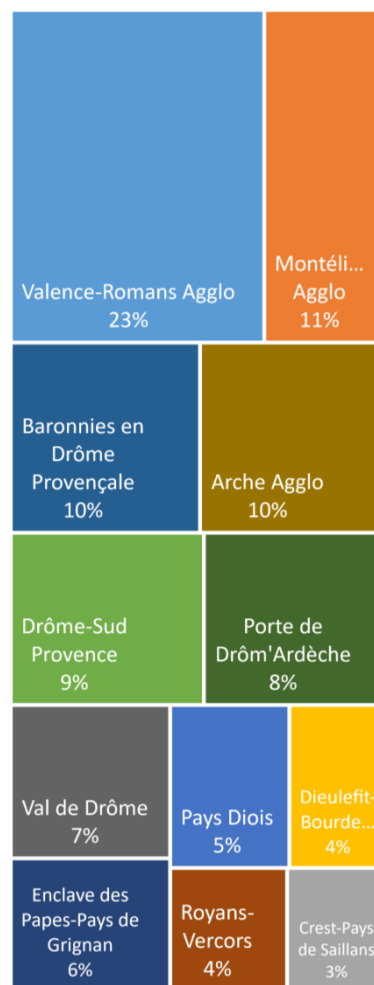
En 2022, au niveau des données sociaux-démographiques, ce sont les plus de 65 ans et les moins de 18 ans qui réalisent le plus de nuitées touristiques sur le territoire. Les touristes sont issus à 50% de CSP +, à 30% de CSP intermédiaire et à 54% d'hommes.

1/3 des nuitées sont réalisées sur les agglomérations de Valence-Romans et Montélimar

Nuitées touristiques françaises par zone infra-départementale



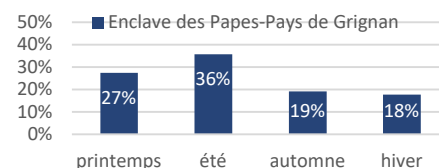
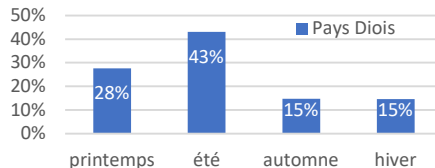
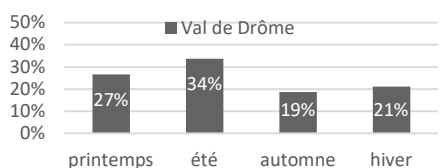
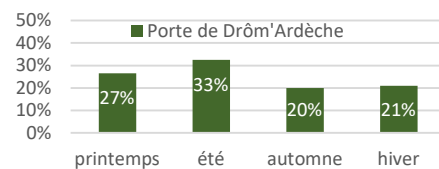
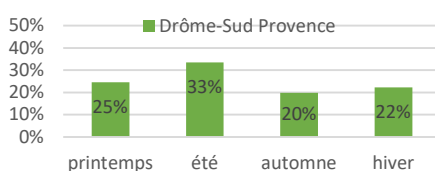
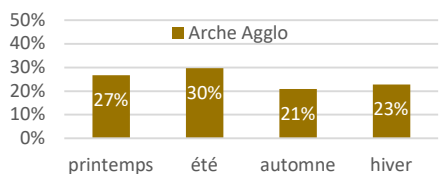
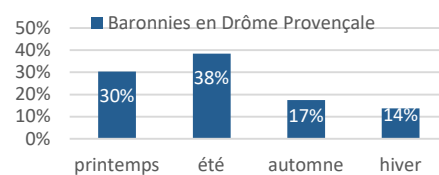
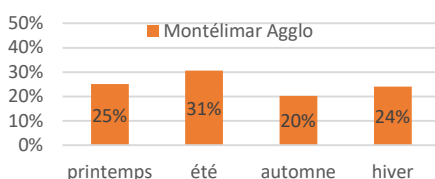
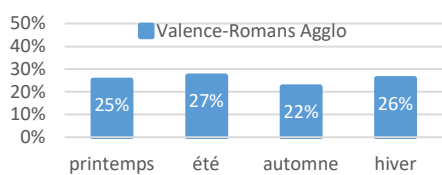
Part des nuitées touristiques par zone

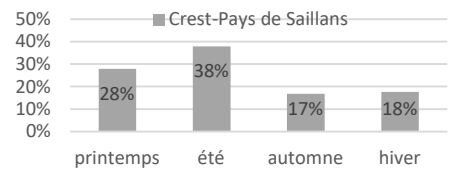
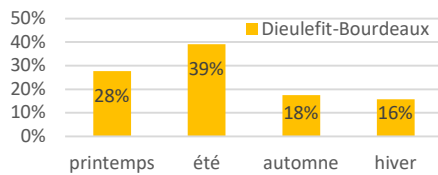
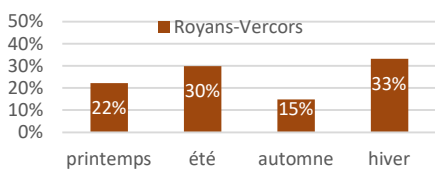


UNE ACTIVITÉ TOURISTIQUE CONCENTRÉE SUR LES ZONES URBAINES ET LE SUD

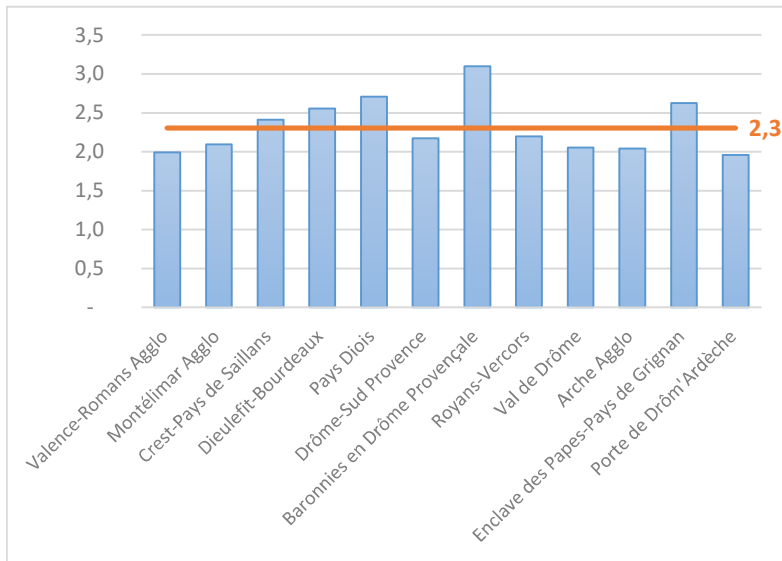
Une fréquentation plus forte dans les zones urbaines et sur le Sud du département. 34% des nuitées sont réalisées sur Valence-Romans Agglo et Montélimar Agglo, puis 25% sur les 3 intercommunalités du Sud (Baronnies en Drôme Provençale, Drôme-Sud Provence et Enclave des Papes-Pays de Grignan).

Saisonnalité par zone touristique (nuitées françaises)





Durée moyenne* de séjour par zone touristique (nuitées françaises)



DES SPECIFICITÉS DE TERRITOIRE

Les territoires du sud se caractérisent par une saisonnalité plus importante sur la période estivale. Près de 4 nuitées sur 10 sont faites en juillet-août sur les Baronnies en Drôme provençale, le Pays Diois, Dieulefit Bourdeaux et le Crestois Pays de Saillans. Les autres territoires ont une fréquentation plus importante également l'été, mais également bien répartie sur l'ensemble des saisons. Le Royans-Vercors se distingue avec une bonne saison d'hiver. Concernant les durées moyennes de séjour, on retrouve les territoires du Sud qui se distinguent par des durées de séjours plus longues, avoisinant les 3 jours en moyenne contre 2 sur les autres secteurs géographiques.

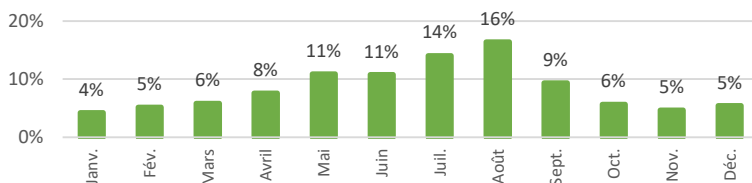
$$* \text{Durée moyenne de séjour} = \frac{\text{Nombre de nuitées}}{\text{Nombre d'arrivées}}$$

FRÉQUENTATION DES EXCURSIONNISTES FRANÇAIS

Note technique : les données suivantes ne prennent pas en compte les excursionnistes récurrents : personnes ne réalisant pas de nuitées la veille et le soir du jour étudié sur la zone d'observation et présentes plus de 5 fois en journée sur les 15 derniers jours

Excursions françaises mensuelles

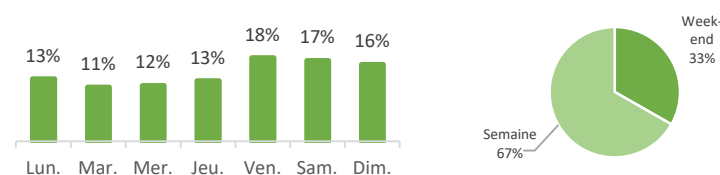
Source : Flux Vision - Orange Business - AA26



30% DES EXCURSIONS FRANCAISES SUR JUILLET-AOÛT

Sur l'ensemble de l'année, ce sont les mois de juillet et d'août qui sont les plus fréquentés avec respectivement 14% et 16% des excursions françaises annuelles.

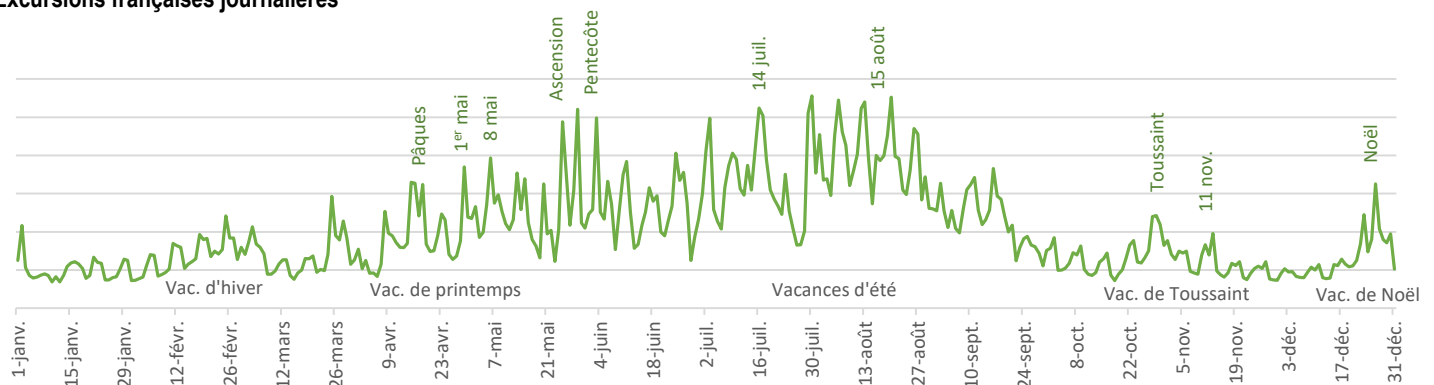
Jours des excursions françaises



DES EXCURSIONS PRINCIPALEMENT SUR LES FINS DE SEMAINE

33% des excursions sont réalisées lors des samedis et dimanches. Les vendredis représentent, quant à eux, 18% des excursions.

Excursions françaises journalières



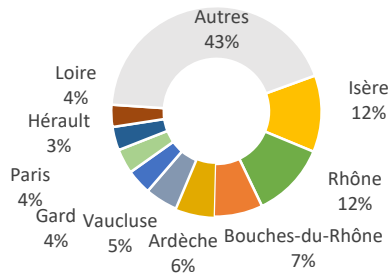
CORRELATION DES WEEK-ENDS ET JOURS D'EXCURSIONS

Les excursionnistes français sont présents dans la zone principalement lors des week-ends et ponts avec une bonne activité pendant les périodes de vacances scolaires, estivales notamment. Les fréquentations pendant les vacances estivales sont plus aléatoires.

ORIGINES DES EXCURSIONNISTES DANS LA DRÔME

Majoritairement une clientèle de proximité

Origine des excursions françaises par département (hors Drôme)



41% DE EXCURSIONS EN PROVENANCE DE LA REGION AUVERGNE-RHÔNE-ALPES

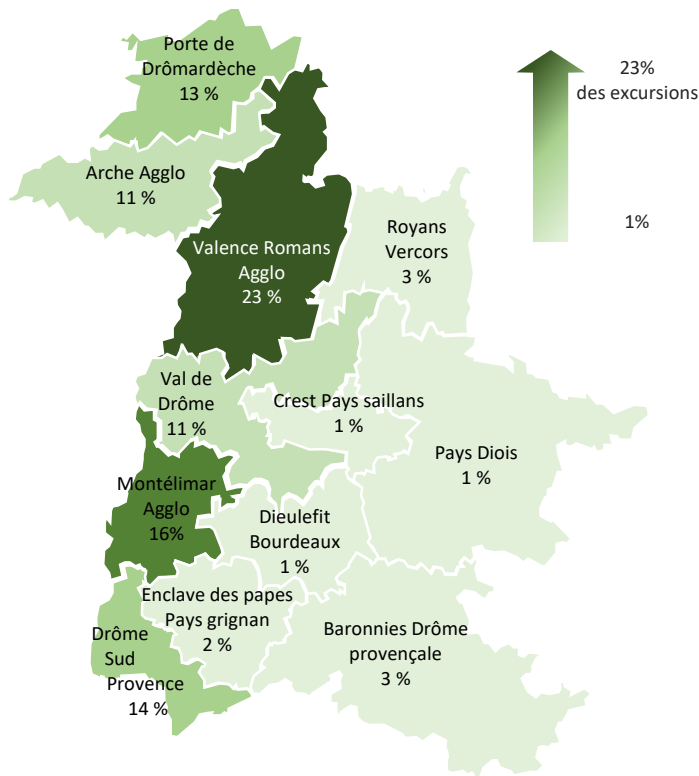
Des clientèles françaises en majorité de proximité, arrivant du Sud-Est, notamment des départements limitrophes à la Drôme.

Les provenances plus lointaines peuvent correspondre à des excursions de touristes en séjour dans d'autres départements et visitant la Drôme à la journée.

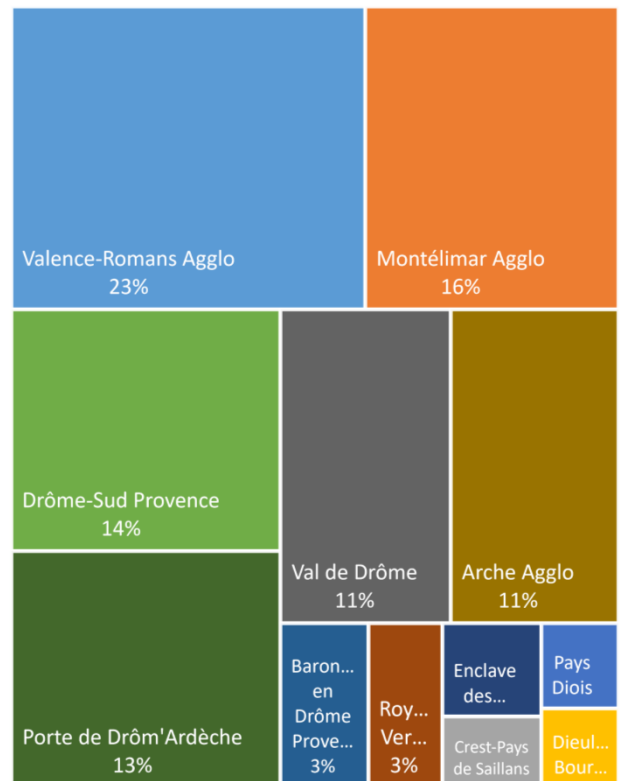
TERRITOIRES D'EXCURSIONS DES FRANCAIS DANS LA DRÔME EN VISITE A LA JOURNEE

Plus des 3/4 des excursions sont réalisées le long de la vallée du Rhône

Excursions françaises par zone infra-départementale



Part des excursions par zone



UNE ACTIVITE TOURISTIQUE CONCENTREE A L'OUEST DU DEPARTEMENT

Une fréquentation plus forte dans les zones urbaines et le long de la Vallée du Rhône. 23 % des excursions sont réalisées sur Valence Romans Agglo, 16 % sur Montélimar Agglo, 14 % sur Drôme Sud Provence et 13 % sur Porte de Drômardèche.

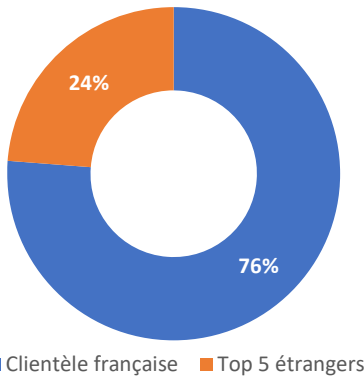
FRÉQUENTATION TOURISTIQUE ETRANGERE*

* dans tout le document lorsqu'on parle de clientèle étrangère, il s'agit uniquement des 5 principales clientèles étrangères : Pays-Bas, Belgique, Allemagne, Suisse et Royaume-Uni. Ce sont en effet, les marchés prioritaires du département de la Drôme.

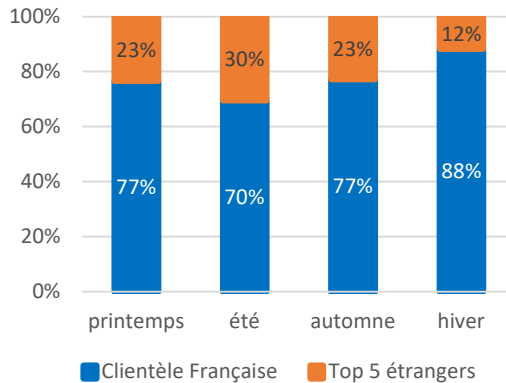
3 millions de nuitées touristiques étrangères (Top 5 marchés étrangers)

Répartition des nuitées touristiques

Source : Flux Vision - Orange Business - AA26



Une ventilation différente selon la saison

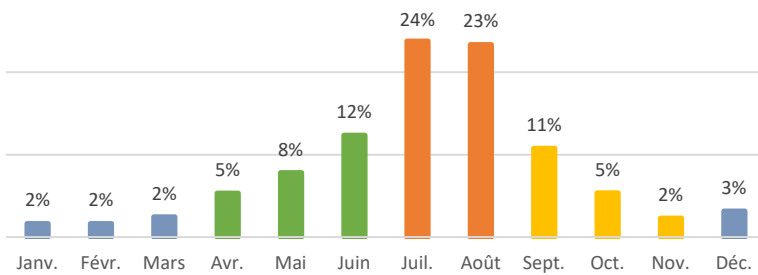


3 MILLIONS DE NUITÉES TOURISTIQUES ETRANGERES DANS LA DRÔME EN 2022

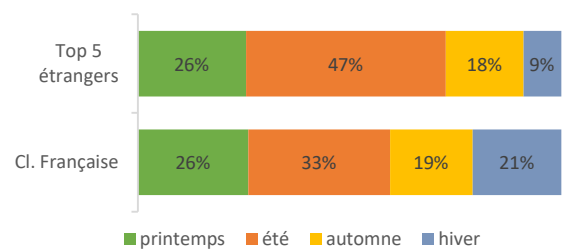
Sur toute l'année, l'activité touristique étrangère a enregistré plus de 3 millions de nuitées, ce qui représente 24% de l'ensemble des nuitées touristiques du département (76% de nuitées touristiques françaises).

La part de la clientèle étrangère est plus importante en été, avec 30 % de l'ensemble des nuitées. A l'inverse, elle est plus faible sur la saison hivernale, avec 12% de l'ensemble des nuitées réalisées par la clientèle étrangère.

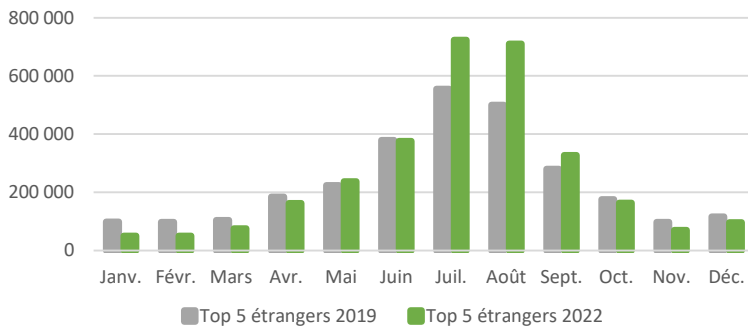
Nuitées touristiques étrangères mensuelles (%/mois)



Nuitées touristiques françaises et étrangères par saison



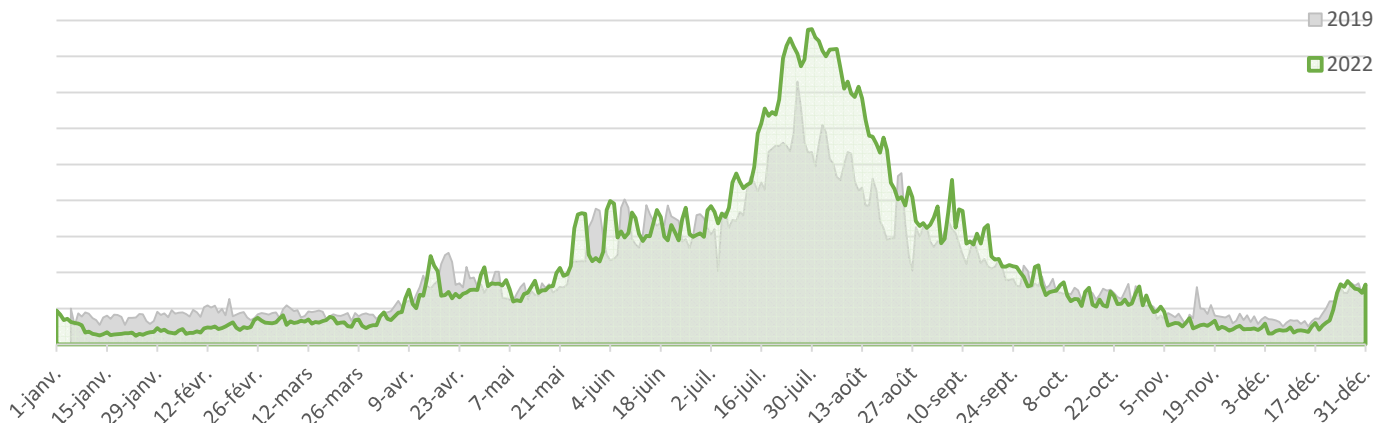
Evolution des nuitées touristiques étrangères entre 2019 et 2022



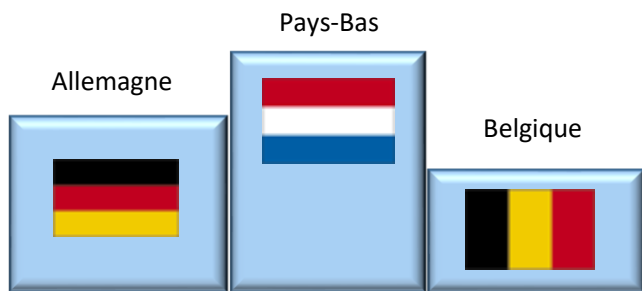
PRES DE LA MOITIE DES NUITÉES ETRANGERES SUR JUILLET-AOÛT

L'année 2022 marque le retour de la clientèle étrangère après deux années de limitations de déplacements. Près d'une nuitée sur deux de la clientèle étrangère est réalisée sur les deux mois d'été. Par ailleurs, les nuitées réalisées par le top 5 étrangers sont en hausse de 8% par rapport à 2019, essentiellement sur les deux mois d'été (+36% par rapport à l'été 2019).

Base 100 au 5 janvier 2019

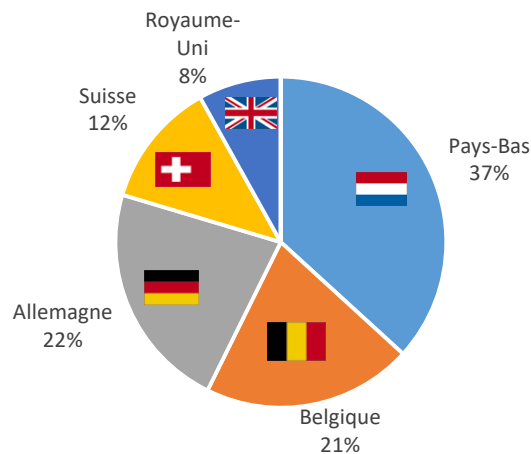


Top 3 des clientèles étrangères - 2022 dans la Drôme

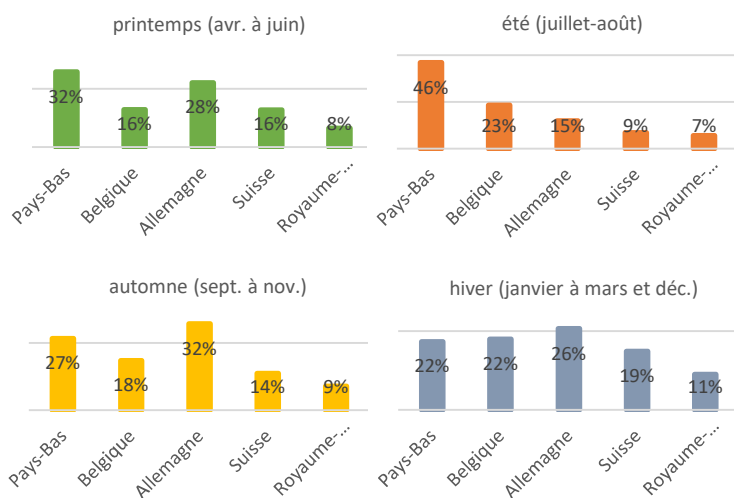


Sur l'ensemble de l'année 2022, les néerlandais occupent la première place des nuitées étrangères sur le département (37% des nuitées du top 5 étrangers), suivi des Allemands (22%) et des Belges (21%).

Nuitées touristiques étrangères par pays d'origine



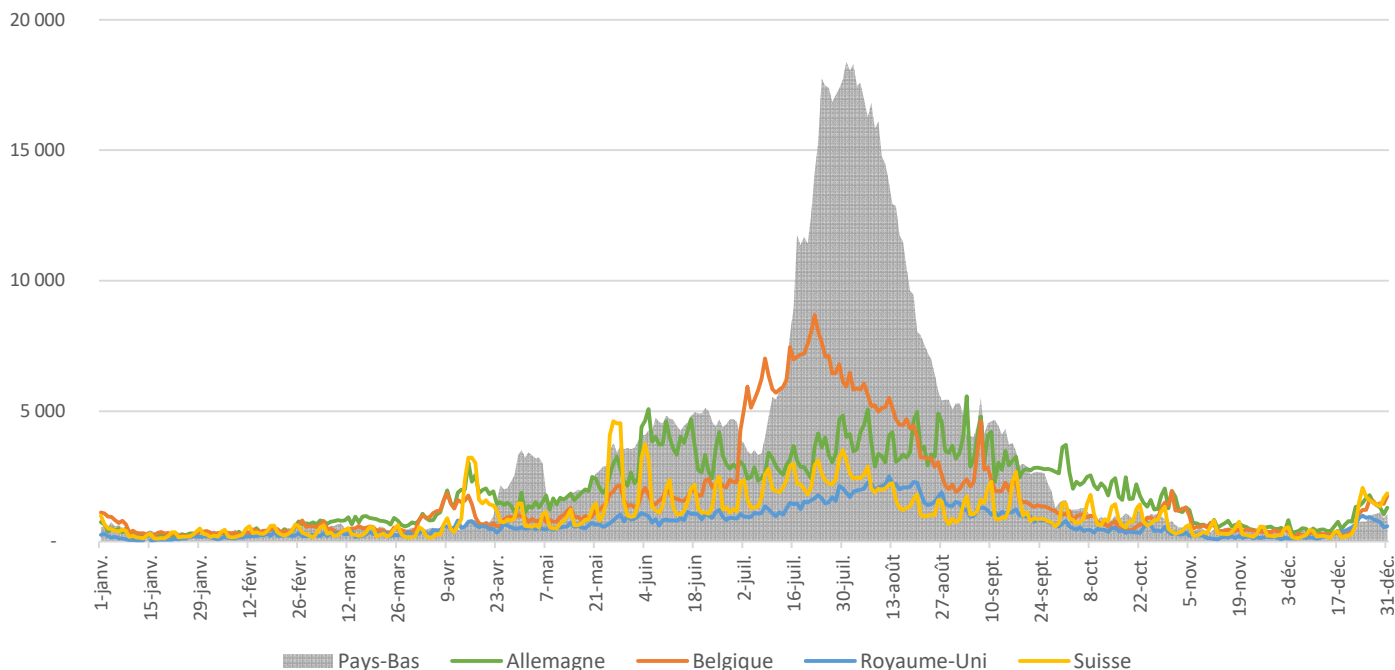
Top 5 étrangers par saison (en % de nuitées)



UN CLASSEMENT QUI EVOLUE SUR L'ANNEE

Si le top 5 des clientèles étrangères est toujours le même en 2022, on observe des classements différents selon la saison. Au printemps et en été ce sont les Pays-Bas en tête du classement des clientèles étrangères. A l'automne et en Hiver, c'est l'Allemagne la principale nationalité étrangère.

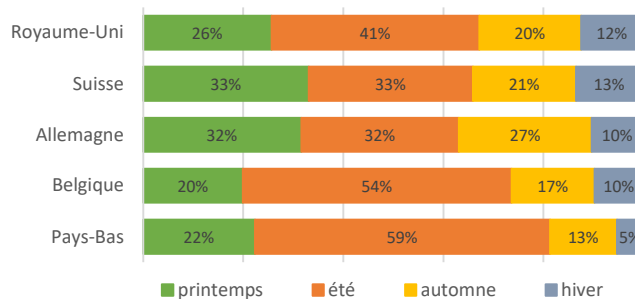
Nuitées touristiques journalières du top 5 étrangers



UNE SAISONNALITE QUI VARIE SELON LE PAYS D'ORIGINE

Les touristes en provenance des Pays-Bas et de Belgique ont une saisonnalité très marquée sur les vacances d'été. L'Allemagne et la Suisse ont également une saisonnalité marquée sur le printemps et l'été, mais également une belle présence à l'automne.

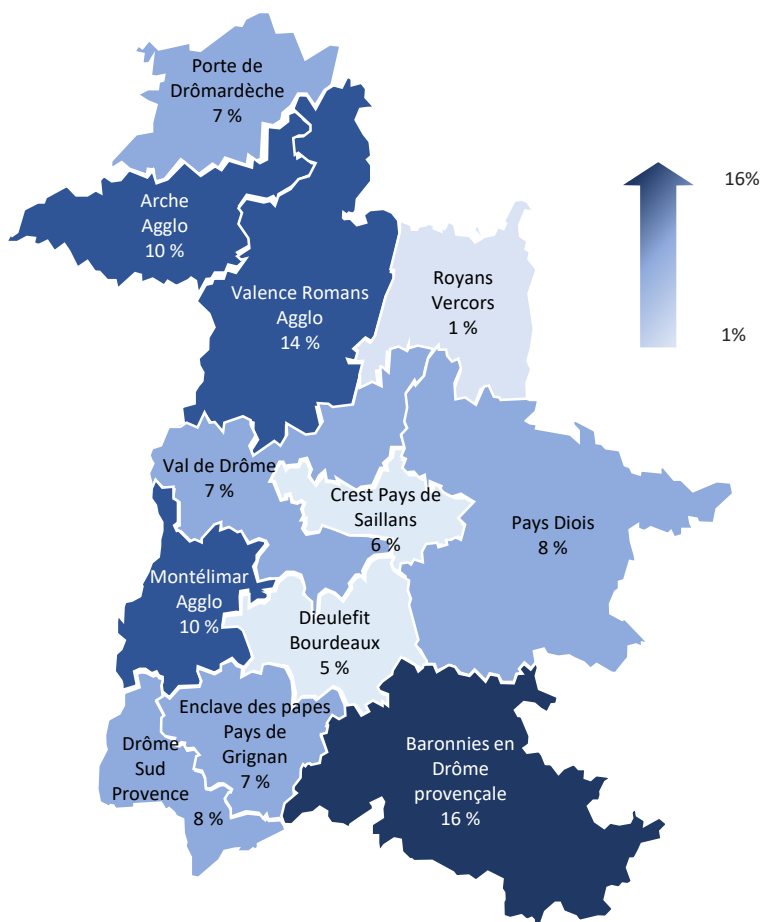
Part des nuitées en % par saison pour le top 5 étrangers



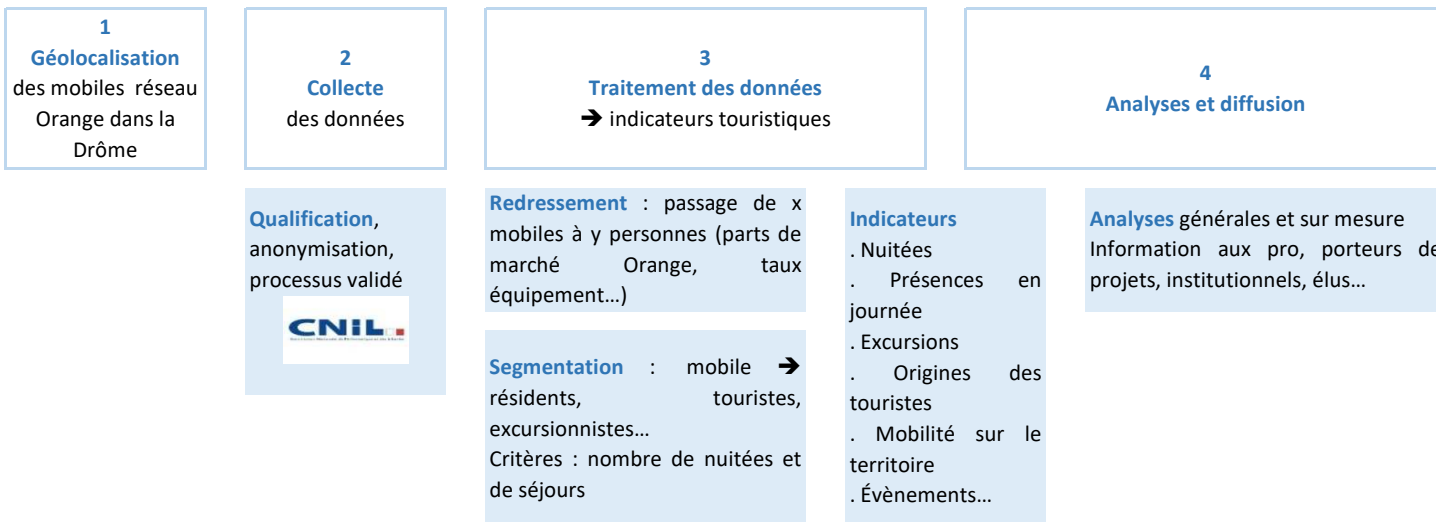
TERRITOIRES DE SEJOURS DES TOURISTES ETRANGERS DANS LA DRÔME

30% des nuitées sont réalisées sur les Baronnies et sur l'agglomération de Valence-Romans

Nuitées touristiques Top 5 étrangers par zone infra-départementale



Comment fonctionne le dispositif ?



Les segments et marchés

Un touriste a passé moins de 22 nuitées et vu moins de 4 fois (la nuit) au cours des 8 dernières semaine dans la zone d'observation.

Un excursionniste ne réalise pas de nuitées la veille et le soir du jour étudié sur la zone d'observation et est présent moins de 5 fois en journée sur les 15 derniers jours.

Origines en fonction de l'adresse de facturation ou de l'origine de la carte SIM

Personne fréquentant le territoire sur de courtes durées pour tout motif (personnel, professionnel...) et dans toute forme d'hébergement (marchands, résidences secondaires, familles...)

Personne en visite à la journée quelque soit le motif

Par département et région pour les français

Flux Vision Tourisme dans la Drôme



Observation à l'échelle du département et de 9 zones infra-départementales

Les données disponibles :

- . Nuitées quotidiennes
- . Fréquentation en journée
- . Volume de touristes
- . Analyse d'évènements (arrivée du Tour de France, Transhumance, Foire aux fruits...)

Des données fines :

- . A la journée, par créneau de 2h
- . Par segment (résidents, touristes, excursionnistes...)
- . Par marché (origines par département et région pour les touristes français)

Qu'est-ce que «Flux Vision Tourisme» ?

«Flux Vision Tourisme» est une solution innovante développée par Orange, co-construite avec ADN Tourisme (Fédération nationale des organismes institutionnels de tourisme), aujourd'hui utilisée par plus de 50 ADT.

Cette solution permet de convertir des millions d'informations techniques du réseau mobile Orange, en indicateurs statistiques afin d'analyser la fréquentation de territoires et le déplacement des populations. Développée en accord avec la CNIL grâce à une anonymisation des données, elle fait l'objet de nombreux travaux de recherches et développements depuis 2012.

Une segmentation (qualification d'un mobile en «touriste», «résident» ...) est effectuée en tenant compte des durées et fréquences de séjours.

Un redressement est effectué pour passer de x mobiles à y personnes en tenant compte d'un ensemble de facteurs comme le taux d'équipement en mobile et la part de marché d'Orange.

DRÔME ATTRACTIVITE

Présidée par **F. SOULIGNAC**

Dirigée par **D. LAMARE**

8 rue Baudin - CS 40531

26004 VALENCE Cedex

Tél : 04 75 82 19 26

Contact observatoire :

Hélène BALME

hbalme@drome-attractivite.com