

L'Observatoire

LES HEBERGEMENTS COLLECTIFS

Agence d'Attractivité de la Drôme

Année 2023

ÉLÉMENTS MÉTHODOLOGIQUES :

Les données qui alimentent ce document sont issues de l'enquête hébergements collectifs réalisée par l'INSEE. Pour des raisons dues à la crise Covid-19, l'INSEE n'a pas été en mesure de fournir l'ensemble des données pour 2021, les données départementales sont disponibles de mai à décembre. De plus, l'INSEE a modifié le traitement de cette enquête à partir de 2020, des données corrigées ont été livrées pour 2019 afin de réaliser des comparaisons cohérentes. Compte tenu du fait que l'INSEE ne reviendra pas sur les années antérieures, l'historique a été neutralisé afin de n'étudier que des éléments comparables.

A – Les taux d'occupation et les durées de séjour

	taux d'occupation en unité d'hébergement (en %)				durées moyennes de séjour			
	Drôme				Drôme			
	2019	2022	2023		2019	2022	2023	
janv.	56	42	52	☺	2,6	2,7	2,9	☺
fév.	62	56	52	☹	3,0	3,3	3,1	☹
mars	53	52	48	☹	2,6	3,2	2,8	☹
avril	57	51	53	☺	3,0	3,2	2,8	☹
mai	55	53	56	☺	3,0	3,2	2,8	☹
juin	62	62	63	☺	2,8	3,0	2,6	☹
juil.	66	64	58	☹	3,4	3,2	2,8	☹
août	73	72	65	☹	3,5	3,8	3,1	☹
sept.	65	60	62	☺	3,2	3,0	2,9	☹
oct.	63	60	50	☹	3,0	3,0	2,5	☹
nov.	67	67	49	☹	2,7	2,8	2,3	☹
déc.	63	57	46	☹	2,7	2,6	2,1	☹
TOT.	62	58	56	☹	3,1	3,2	2,8	☹
HIV.	57	52	50	☹	2,8	2,7	2,7	☹
ÉTÉ	64	62	61	☹	3,2	3,0	3,0	☹

En 2023, le taux d'occupation (TO) des hébergements collectifs drômois est de 56%, soit une baisse de 6 points par rapport à 2019.

Les TO 2023 varient de 46% en décembre à 65% en août. Ils sont en hausse par rapport à l'an dernier au printemps (avril à juin) ainsi qu'en janvier et septembre. Les autres mois sont en baisse.

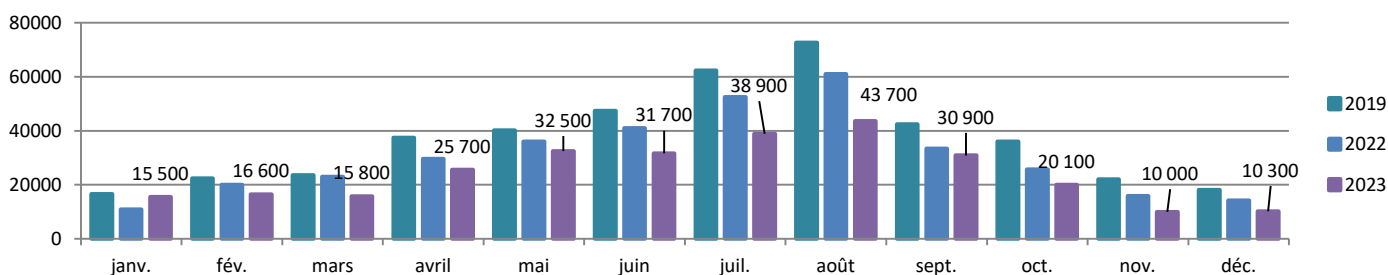
La durée moyenne de séjour est de 2,8 jours en 2023, soit un raccourcissement des séjours.

En 2023, les hébergements collectifs drômois enregistrent 291 000 nuitées, soit une baisse de 20% par rapport à 2022. Le département de la Drôme représente 1% des nuitées régionales en hébergements collectifs. Parmi ces nuitées, 269 000 sont françaises (soit 92% du nombre total) et 22 000 sont étrangères (8% du nombre total).

Source : INSEE Rhône-Alpes / été : de mai à septembre / hiver : de décembre à mars
nd : non disponible

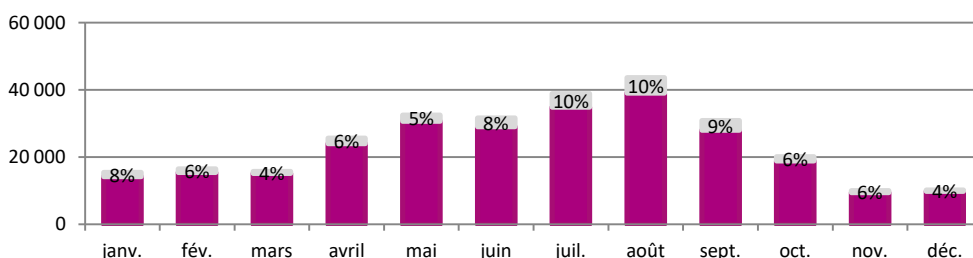
B – Les nuitées

Répartition des nuitées par mois en 2019 - 2022 - 2023



Source : INSEE Rhône-Alpes

Répartition des nuitées françaises et étrangères par mois...



Source : INSEE Rhône-Alpes

français étrangers

...en 2023

