

L'Observatoire

L'HÔTELLERIE

Agence d'Attractivité de la Drôme

Année 2023



Chiffres clés
2023

174 Hôtels
10 300 lits
25 chambres en moyenne

1,3 millions de nuitées (- 3% par rapport à 2022)

23% de nuitées étrangères

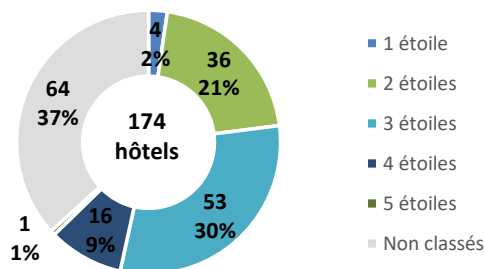
Taux d'occupation : 60,1%

La clientèle affaires représente 56% des nuitées

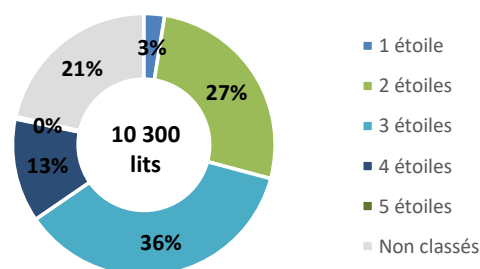
1 - L'Offre en Hôtels

Source : Apidae

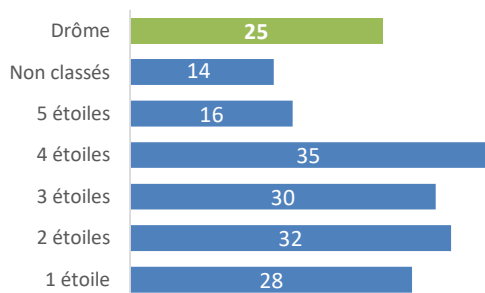
Répartition du nombre d'établissements par catégorie



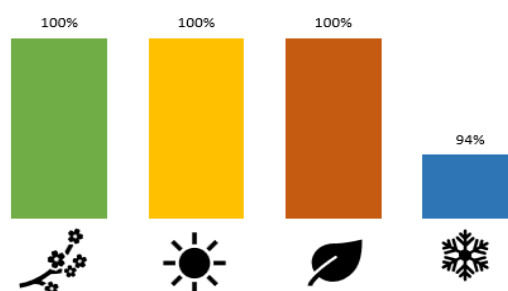
Répartition du nombre de lits par catégorie



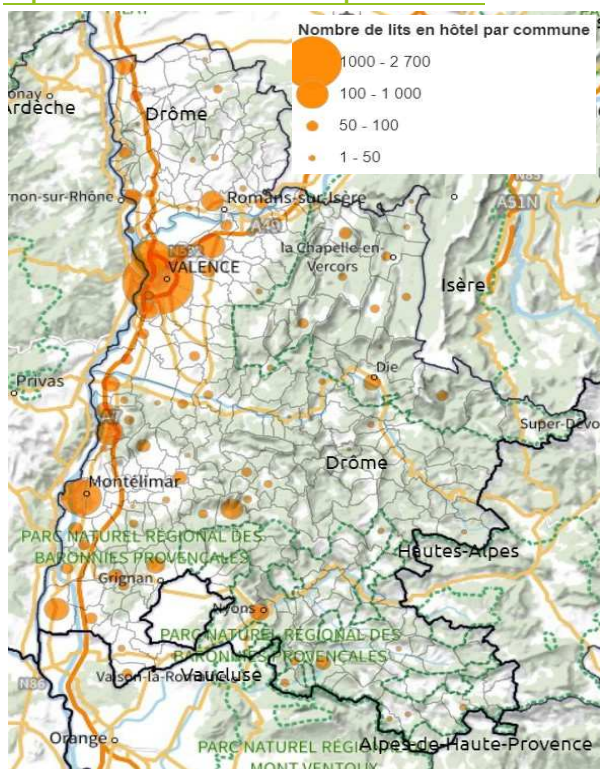
Nombre moyen de chambres par structure



Part des hôtels ouverts par saison en 2023



Répartition de l'offre en hôtels par territoire



La Drôme compte **174 hôtels** en 2023, ce qui représente **10 300 lits** touristiques. Les lits se concentrent principalement dans les établissements **2 et 3 étoiles** (63% de l'offre). La taille moyenne des hôtels drômois est de **25 chambres pour environ 60 lits**. La quasi totalité des hôtels sont ouverts toute l'année. Cette offre en hôtels se concentre principalement le long du Rhône et dans le sud du département.

Epci	Nb	Lits		Chambres ¹
Arche Agglo*	8	344	3%	20
Montélimar Agglomération	26	1 788	17%	28
Valence Romans Agglo	48	4 939	48%	43
Baronnies en Drôme Provençale	15	420	4%	12
Dieulefit-Bourdeaux	8	392	4%	23
Drôme Sud Provence	13	611	6%	20
Crestois Pays de Saillans Cœur de Drôme	3	61	1%	9
Diois	14	322	3%	10
Royans-Vercors	12	298	3%	10
Val de Drôme en Biovallée	12	488	5%	16
Enclave des Papes-Pays de Grignan*	9	330	3%	15
Porte de Drômardèche*	5	288	3%	26
Autres communes du département	1	40	0%	20
Drôme	174	10 321		25

* sur ces territoires bi-départementaux, ces données ne concernent que les communes situées dans la Drôme

¹ Nombre moyen de chambres par établissement

2 - Fréquentation des hôtels

Source : INSEE Auvergne-Rhône-Alpes

ÉLÉMENTS MÉTHODOLOGIQUES :

Les données qui alimentent ce document sont issues de l'enquête hôtellerie réalisée par l'INSEE. L'INSEE a modifié le traitement de cette enquête à partir de 2020, des données corrigées ont été livrées pour 2019 afin de réaliser des comparaisons cohérentes. Compte tenu du fait que l'INSEE ne reviendra pas sur les années antérieures, l'historique a été neutralisé afin de n'étudier que des éléments comparables. A partir de 2023, l'INSEE met à disposition uniquement les données à l'échelle départementale (plus de données à l'échelle des zones touristiques).

A – Les taux d'occupation et les durées de séjour

	taux d'occupation (en %)				durées moyennes de séjour			
	Drôme			Auvergne Rhône-Alpes	Drôme			
	2019	2022	2023	2023	2019	2022	2023	
janv.	42,9	40,5	51,5 ☺	58,1 ☺	1,4	1,5	1,4 ☹	
fév.	46,5	48,6	49,4 ☺	62,2 ☺	1,5	1,4	1,4 ☺	
mars	48,6	52,8	50,0 ☹	58,5 ☺	1,4	1,4	1,4 ☺	
avril	52,9	56,1	58,4 ☺	52,8 ☺	1,3	1,4	1,4 ☺	
mai	52,3	61,4	60,9 ☹	57,2 ☹	1,4	1,4	1,4 ☺	
juin	66,6	72,3	71,5 ☹	65,1 ☺	1,3	1,4	1,3 ☹	
juil.	70,4	77,6	74,9 ☹	64,3 ☹	1,3	1,3	1,3 ☺	
août	66,8	75,3	69,6 ☹	64,1 ☹	1,3	1,5	1,3 ☹	
sept.	64,2	68,2	72,7 ☺	66,5 ☺	1,4	1,4	1,3 ☹	
oct.	54,7	60,3	60,3 ☺	58,8 ☺	1,5	1,4	1,4 ☺	
nov.	55,5	53,5	50,7 ☹	54,5 ☺	1,5	1,4	1,4 ☺	
déc.	45,7	47,8	44,1 ☹	53,6 ☺	1,5	1,4	1,3 ☹	
TOT.	56,0	60,2	60,1 ☹	59,7 ☺	1,4	1,4	1,3 ☹	
HIV.	46,4	47,5	48,7 ☺	58,1 ☺	1,4	1,4	1,4 ☺	
ÉTÉ	64,1	71,0	69,9 ☹	63,5 ☺	1,3	1,4	1,3 ☹	

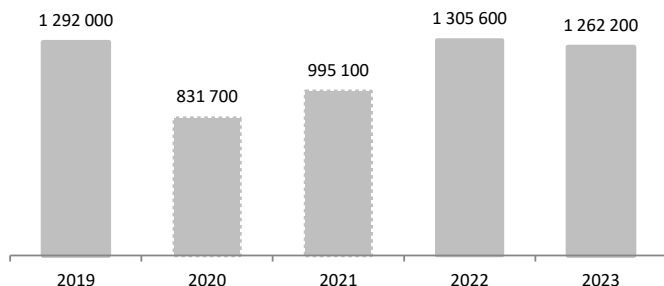
En 2023, le taux d'occupation (TO) des hôtels drômois est de 60%, soit une hausse de 4 points par rapport à 2019.

Les TO 2023 varient de 44% en décembre à 75% en juillet. Ils sont globalement en baisse par rapport à l'an dernier, sauf sur les mois de janvier, février, avril et septembre qui connaissent une hausse par rapport à 2022.

La durée moyenne de séjour est assez stable tout au long de l'année, avec une moyenne de 1,3 jours et évolue peu depuis 2019.

B – Les nuitées et les arrivées

Evolution des nuitées annuelles depuis 2019

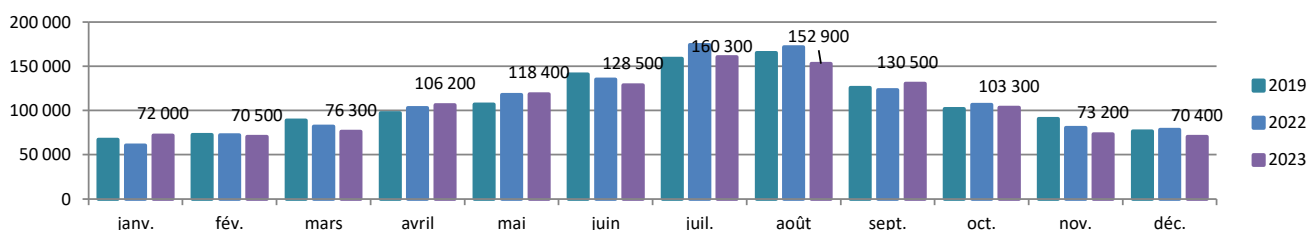


En 2023, l'hôtellerie drômoise enregistre près de 1,3 million de nuitées, soit une baisse de 2% par rapport à 2019. Le département de la Drôme représente 5% des nuitées régionales en hôtels (et 5% de l'offre également).

Parmi ces nuitées, 970 000 sont françaises (soit 77% du nombre total) et 290 000 sont étrangères (23% du nombre total). Cette répartition entre clientèle française et étrangère est la même qu'en 2019.

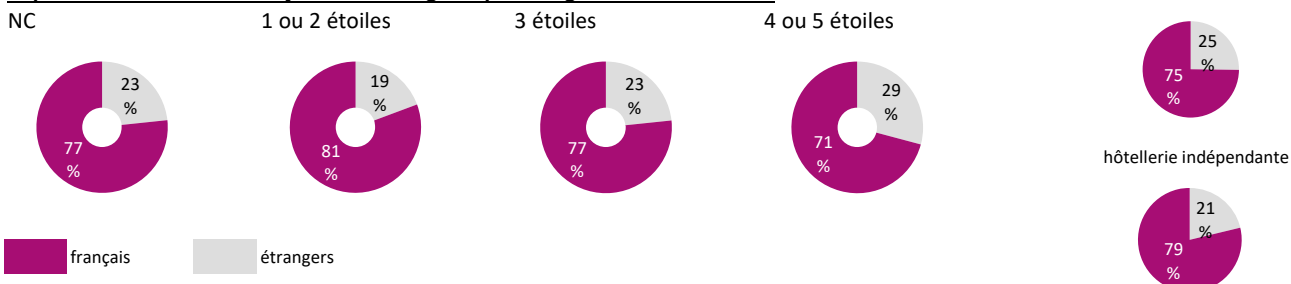
Près de 56% des nuitées en hôtellerie ont pour motif un séjour « affaires » (55% en 2019). Ceci représente environ 700 000 nuitées.

Répartition des nuitées par mois en 2019 - 2022 - 2023



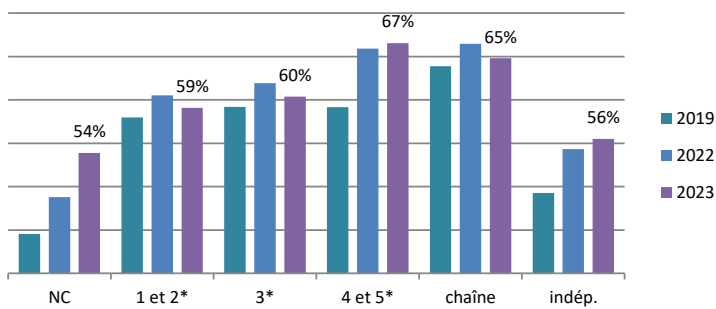
C – Les répartitions par catégorie d'hôtel

Répartition des nuitées françaises et étrangères par catégorie d'hôtel en 2023



La part des étrangers en hôtels 4 ou 5 étoiles est plus importante, 29% contre 23% sur l'ensemble des hôtels toutes catégories confondues. La clientèle étrangère est en proportion davantage présente en hôtellerie de chaîne avec 25% des nuitées contre 23% sur l'ensemble.

Évolution des taux d'occupation par catégorie d'hôtel en 2019 - 2022 - 2023



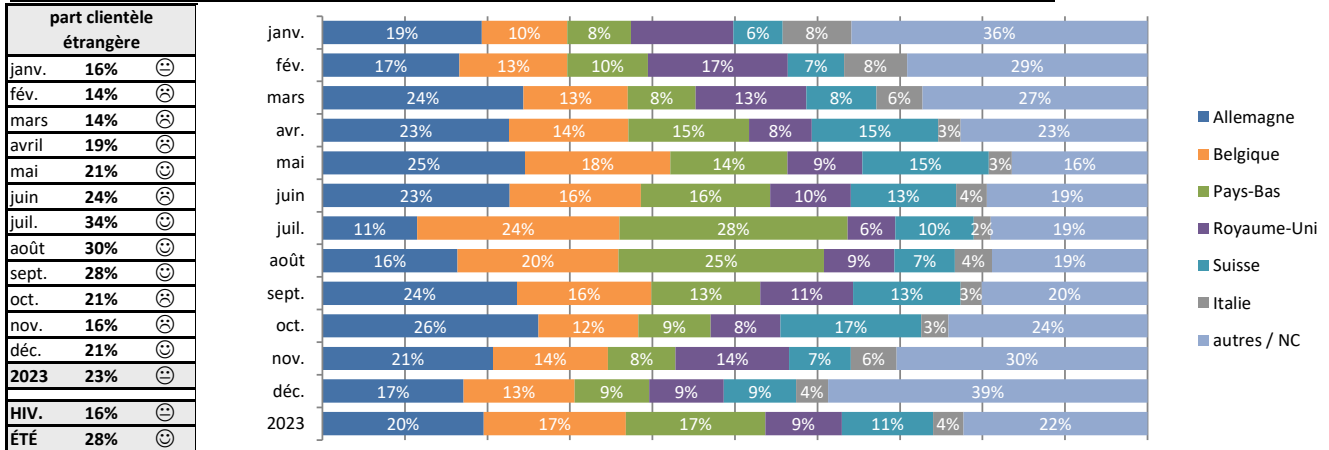
L'ensemble des catégories d'établissements affichent en 2023, des taux d'occupation en hausse par rapport à 2019 :

- . +7 points pour les 4 et 5 étoiles
- . +1 point pour les 3 étoiles
- . +1 point pour les 1 et 2 étoiles
- . +9 points pour les Non Classés

L'hôtellerie de chaîne affiche un T.O. en hausse (+1 point), tout comme l'hôtellerie indépendante (hausse de 6 points).

D – La clientèle étrangère

Répartition des nuitées étrangères par mois (en fonction du nombre total de nuitées étrangères réalisées)



Été : de mai à septembre

Le pourcentage de nuitées étrangères en hôtellerie est de 23% en 2023, soit en stabilité par rapport à 2019.

Ce sont les Allemands, suivis des Belges et Néerlandais qui effectuent le plus de nuitées dans les hôtels de la Drôme, ils représentent respectivement 20% et 17% des nuitées étrangères sur le département. Les nuitées en provenance d'Allemagne, des Pays-Bas, du Royaume-Uni et d'Espagne sont en progression. Les nuitées Belges sont stables, tandis que les nuitées en provenance de Suisse et d'Italie sont en baisse par rapport à 2019.

Évolution des nuitées des premiers pays étrangers émetteurs de clientèles depuis 2019

